

UDVIKLING AF NORDBORNHOLM

En kortlægning og markedsrettet undersøgelse af infrastruktur og faciliteter/støttepunkter samt anbefalinger til udviklingsinitiativer inden for outdoorturisme

Udarbejdet af Destination Bornholm



i samarbejde med



Miljø- og Fødevareministeriet
Naturstyrelsen



DANSK
KYST & NATUR
TURISME

Indhold

Executive Summary	3
Forord	4
Metode	5
Kortlægningen for nuværende infrastruktur og faciliteter/støttestrukturer	5
Software og hjemmesider	5
Indhold i kortlægningens forskellige afsnit	6
Den markedsrettede undersøgelse	6
Processen for dataindsamling og bearbejdning	7
Outdooraktørernes aktiviteter	8
Nordbornholm afgrænset.....	8
Det nuværende kommercielle potentiale ud fra kortlægningen	11
Sammenfatning af kortlægningen	11
Potentialet jf. kortlægningen.....	14
Den markedsrettede undersøgelse for udvikling af Nordbornholm	16
Det nuværende kommercielle potentiale for outdooraktørerne	16
Sammenfatning af nuværende kommercielle potentiale	16
Anbefaling til optimering og udvikling af infrastruktur og faciliteter/støttestrukturer.....	19
Quick fixes.....	20
Long fixes	21
Udvikling af Vang Havn og Vang Pier.....	21
Udvikling af Opalsøen.....	23
Udvikling af Hammerhavn	23
Udvikling af kyststrækningen ved Allinge-Sandvig.....	25
Udvikling af kyststien med tilhørende brand	26
Udvikling af det nordbornholmske mountainbike-mekka	27
Udvikling af booking-/reservationssystem for områder	32
Generel anlæggelse af faciliteter/støttestrukturer.....	33
Beskyttelse og bevarelse af miljøet.....	34
Udvikling af outdoorkort	35
Formidling af eksisterende infrastruktur og faciliteter/støttestrukturer	36
Produktudvikling.....	38
Andre relaterede projekter og del-indsatser	39
Bornholm Grønne Bølge.....	39

Almindingen - anlæg af infrastrukturer, MTB-spor og kommercialisering	40
Danske Trailcentre - Trailcenter Almindingen.....	40
Projektering af Outdoorcenter (Feasibility Studie 2019)	41
Ny Digital Platform (Bornholm.info).....	41
Tak	42

Executive Summary

Bornholm er en ferie-destination med flere forskellige styrkepositioner. Nogle af disse styrkepositioner er naturens diverse og alsidige terræn, outdooraktørernes skalerbarhed og vilje til udvikling og vækst samt det lokale miljø, der tilgodeser en bred palette af ildsjæle. Dybt inde i den bornholmske DNA finder vi engagement, kærlighed til den rå natur og en lokal stolthed til Bornholm.

På Nordbornholm har vi nogle helt særlige ikoniske naturområder, som er højt elskede af både kommercielle outdooraktører, outdoorudøvere og borgere såvel som gæster. Ude hos outdooraktørerne brænder hjerterne efter at vise Bornholm frem i al dens herlighed gennem aktive naturbaserede outdooroplevelser. Outdooraktørernes stærke kompetencer, velvillighed og viljestyrke til kommercielle outdoorrelaterede aktiviteter kræver dog en gennemarbejdet og velfunderet infrastruktur med tilhørende faciliteter/støttestrukturer. Vi kan udvikle nok så mange outdoorprodukter, men hvis infrastrukturen og faciliteterne ikke styrkes fra i dag, vil Bornholm miste markedsandele til andre destinationer i Danmark og resten af Europa. Nordbornholm har allerede et net af stier, spor, sheltere og andre faciliteter, men kun en lille brøkdel af det kommercielle potentiale er udnyttet. Nordbornholm kan meget mere; det kræver dog investering, samarbejde og politisk opbakning, som endeligt skal tilgodeses beskæftigelse og vækst inden for outdoor-turisme og styrke de lokale outdooraktørers forretninger og værdikæder.

Der er gennem en stærk og detaljeret kortlægning af Nordbornholm udvalgt fem outdooraktiviteter, som værende de bedst egnede ift. den nuværende infrastruktur og faciliteter/støttestrukturer. Disse outdooraktiviteter er vandring, klatring, kajak, dykning og lystfiskeri. Del-konklusionen er blevet holdt op mod en markedsrettet undersøgelse for outdooraktørernes nuværende brug af eksisterende infrastruktur og faciliteter/støttestrukturer, værdikæder og deres gæsters holdning. Resultatet udmundede sig i fire udvalgte kommercielle outdooraktiviteter, der er de bedst egnede for Nordbornholms nuværende infrastruktur og faciliteter/støttestrukturer. Disse outdooraktiviteter anses som værende vandring, kajak, lystfiskeri og klatring.

Trods at disse kommercielle outdooraktiviteter er de bedst egnede i dag, er det ikke ensbetydende med, at deres fulde kommercielle potentiale kommer til udtryk, og vi bør ikke hvile på laurbærrerne. Udbydere af kommercielle outdooraktiviteter higer efter udviklingsinitiativer, som tilgodeser styrkelse af deres forretning og værdikæder for derigennem at danne en mere solid bundlinje og vækst. Gennem den markedsrettede undersøgelse, der også fokuserer på mangler af infrastruktur, faciliteter/støttestrukturer og skiltning, har det vist sig, at det kommercielle potentiale for fremtidig infrastrukturel og facilitetsmæssig udvikling er stort og tilgodeser flere kommercielle outdooraktiviteter end de tidligere udvalgte. Med andre ord beror anbefalinger til infrastrukturelle og facilitetsmæssige udviklingsinitiativer sig på flere outdooraktiviteter, end hvad kortlægningen og den markedsrettede undersøgelse for den nuværende infrastruktur og faciliteter/støttestrukturer har vist. Disse outdooraktiviteter fordeler sig på vandring, kajak, lystfiskeri, klatring, mountainbiking, dykning og til dels surfing, hvor anbefalinger til udviklingsinitiativer udbreder sig i mangefold. Potentialet for udviklingsinitiativer på Nordbornholm er stort, og visionerne er skyhøje.

I et samspil mellem Destination Bornholm, Naturstyrelsen Bornholm og Bornholms Regionskommune skal udviklingsinitiativerne sættes på dagsordenen, da de alle har én ting til fælles: styrkelse af den bornholmske outdoor-turisme, hvor outdooraktører med deres værdikæder og samarbejder kan vokse sig større med en bedre produktportefølje, optimeret service, øget tilgængelighed og toptunet vejledning. Udviklingsinitiativerne beror sig på anlæggelse af infrastruktur og faciliteter/støttestrukturer, formidling, produktudvikling, skiltning og et digitalt bookingsystem; fra Danmarks største netværk af 25 kilometers mountainbike-mekka til informationstavler om lystfiskeri; fra anlæggelse af faciliteter, som gør Vang Pier til et vandbaseret outdoorparadis, til simpel vejvisning. Ønskerne er mange og drømmene er store. Der er absolut ingen grund til ikke at gribe dem. Og det starter allerede i dag.

Forord

Udvikling af Nordbornholm med tilhørende kortlægning er en del af Vækstprojekt Bornholm, som løber fra april 2018 til og med juni 2019. Projektet har til formål at styrke outdoor-turismen på Bornholm for at sikre vækst og beskæftigelse på øen inden for outdoor-turisme. Vækstprojektet er blevet til gennem et samarbejde mellem Bornholms Regionskommune, Naturstyrelsen Bornholm, Dansk Kyst- og Naturturisme samt Destination Bornholm. Bornholms Regionskommune er projektejer, hvor Destination Bornholm er projektleder. Samarbejdspartnerne i Vækstprojekt Bornholm danner tilsammen styregruppen for projektet.

Vækstprojekt Bornholm har fokus på tre indsatsområder, som hver især skal styrke optimeringen, kvaliteten og rammerne for outdoor-turismen på øen. Disse indsatsområder er:

1. Udvikling af fysiske rammer og kommerciel infrastruktur
2. Projektering af Outdoorcenter
3. Vidensdeling/-udbredelse

”Udvikling af Nordbornholm” er underliggende første indsatsområde ”Udvikling af fysiske rammer og kommerciel infrastruktur”.

Bornholm har en mangfoldig gruppe af outdooraktører, som hver især tilbyder outdooraktiviteter til vands og til lands. Outdooraktørerne med deres udbud af aktiviteter skal kunne servicere både nybegyndere og øvede outdoor-udøvere, så de får den helt optimale oplevelse af den respektive outdooraktivitet. Der er tidligere blevet arbejdet på at forbedre de fysiske strukturers indhold, funktioner og udformning på Nordbornholm. Dette har resulteret i nye funktioner på Hasle Havn, Hammerhavn, Vang Granitbrud og Sandvig Strandpromenade. I Vækstprojekt Bornholm sætter vi yderligere fokus på udviklingen af outdooraktiviteters nødvendige infrastruktur samt udvikling af potentielle faciliteter og wayfinding for brugere.

Formålet med denne rapport og dermed indsatsen for ”Udvikling af Nordbornholm” er hovedsageligt opdelt i tre dele jf. Vækstprojekt Bornholms projektbeskrivelse:

1. Rapporten har til formål at belyse en stærk og grundig kortlægning af nuværende fysisk infrastruktur og faciliteter/støttesteder på Nordbornholm til gavn for respektive outdooraktiviteter. En sammenfatning af denne kortlægning med tilhørende lodsejerforhold og fredninger skal afklare, hvilke outdooraktiviteter, der har det største kommercielle potentiale alene ud fra denne kortlægning.

2. Dernæst er formålet gennem en markedsrettet undersøgelse at afklare de kommercielle outdooraktørers nuværende brug af eksisterende infrastruktur og faciliteter/støttesteder, værdikæder og deres gæsters holdning til samme for derigennem at udvælge de fire bedst egnede kommercielle outdooraktiviteter ift. den **nuværende** infrastruktur og faciliteter/støttesteder.

3. Anden del af den markedsrettede undersøgelse, hvor manglen på infrastruktur, faciliteter/støttesteder og skiltning er i fokus, belyser de kommercielle outdooraktiviteter, der har det største kommercielle potentiale for **fremtidig** infrastruktur og faciliteter/støttesteder med dertilhørende skiltning. Konklusioner herfra belyser endnu en udvælgelse af de kommercielle outdooraktiviteter, der bør være i fokus ift. **fremtidige** udviklingsinitiativer, hvor de kommercielle outdooraktørers anbefalinger til udviklingsinitiativer redegøres for. Det er hensigten, at anbefalingerne implementeres i en fremtidig projekteringsplan for optimering og nyanlæggelse af stier/spor, skiltning, nye fysiske anlæg, faciliteter m.m.; alt i relation til at skabe bedre forudsætninger for, at outdoor-turister kan dyrke outdooraktiviteter på Nordbornholm, og at de kommercielle outdooraktører styrker deres muligheder for forretningsmæssig vækst og beskæftigelse.

Metode

Dette afsnit gør rede for processen og bearbejdningen for kortlægningen og den markedsrettede undersøgelse.

Kortlægningen for nuværende infrastruktur og faciliteter/støttesteder

Kortlægningen af den **nuværende** infrastruktur og faciliteter/støttesteder på Nordbornholm er et resultat af en indsamling af data fra forskellige kilder og samarbejdspartnere; heriblandt både Naturstyrelsen Bornholm, Bornholms Regionskommune og andre samarbejdspartnere, såsom kommercielle aktører, foreninger, forbund og ildsjæle. Den største kilde til kortlægningen er Naturstyrelsen Bornholm. Dette er en naturlig del af metoden, da størstedelen af de afgrænsede arealer tilhører Naturstyrelsen Bornholm (se afsnittet, Nordbornholm afgrænset). Af andre større kilder bør nævnes den store vidensdeling mellem Destination Bornholms temakoordinator og projektlederen for Vækstprojekt Bornholm gennem daglig dialog, workshops, klyngemøder og fysisk såvel som digitalt materiale, såsom kort, foldere, leaflets, hjemmesider etc.

Kortlægningen kan gennemlæses i bilag 1.

Software og hjemmesider

For at gøre kortlægningen i bilag 1 så detaljeret og gennemarbejdet som muligt, har det været nødvendigt at tage software i brug for at skabe et overblik over de utallige elementer, der figurerer ude i det nordbornholmske landskab. Brugen af software har overvejende været applikationer, hjemmesider og kort-filer.

Nedenstående ses en liste over den software, som er brugt til at kortlægge Nordbornholm:

Navn på software / org.	Type af software	Fokus	Kilde
Shelter	App	Shelterpladser og teltpladser	http://shelterapp.dk/
WeTap	App	Vandposter	http://wetap.org/
Toiletfinder	App	Offentlige toiletter	App Store
FindToilet	App + Website	Offentlige toiletter	App Store og http://beta.findtoilet.dk/
Komoot	Website	Ruter	https://www.komoot.com/
QGIS	Program	Baggrundskort, ruter	https://www.qgis.org/en/site/
Kyststier	App	Ruter (vandring)	https://bornholm.info/app-kyststier-paa-bornholm/
Strava	Website	Ruter	https://www.strava.com/
Rockclimbing.dk	Website	Ruter	http://rockclimbing.dk/
Rideon.dk	Website	Ruter	https://rideon.dk/
Hammertrail	Website	Ruter	http://hammertrail.dk/
Fredninger.dk	Website	Arealer	https://www.fredninger.dk/
Fiskeristyrelsen - Fredningsbælter	Website	Zoner og bælter	https://fiskeristyrelsen.dk/

BRKs Kortinfo	Website	Støttestrukturer	https://brk.dk og mailkorrespondance
Naturstyrelsen.dk	Website og filer	Ruter og støttestrukturer	Naturstyrelsen.dk og mailkorrespondance

Table 1: Software used for mapping of existing infrastructure and facilities/support points in appendix 1.

Content in the different sections of the mapping

Under each delimited area (see the section, Nordbornholm delimited) will there be for readability and understanding's sake in the mapping (appendix 1) be divided into sections for outdoor activities; hereof hiking, cycling, mountain biking, climbing, diving, fishing and riding. Kayak and surf are also large outdoor activities, which are implemented in the mapping, but it is more natural, that they refer to these outdoor activities under sections for support points and facilities. Kayak and surf are deeply dependent of these and do not have fixed infrastructural routes to water. Diving has despite all fixed elements to water, which are taken as starting point. For that there should not be repetitions in the mapping (appendix 1), will kayak and surf be included through sections for support points and facilities.

Under each delimited area will there be figures in sections for support points and facilities. Here will a mapping of shelter sites, resting sites, parking sites, public toilets, water posts, private/public harbors, orientation points, safety zones and -belts and information signs be included. The mapping will be characterized by type of support point/facility, benefit for which activity, number and location. The type indicates whether there is talk of shelter site etc. "Benefit for which activity?" indicates, which outdoor activities that have benefit of the support point/facility. "Number" indicates number of support point/facility. For example, can there in a delimited area exist three parking sites. Location indicates placement of support point/facility with coordinates.

The delimited areas also have a section dealing with signage and navigation. This is taken into account in the mapping (appendix 1) for that to indicate, which outdoor activity, which is included with which form of signage out in the landscape. Signage and navigation is divided after outdoor activity, route/trail, a pictogram-example and type of signage; for example, whether there is talk of a wooden post or a metal sign.

For that to avoid repetitions in the report are commercial outdoor events limited to one section, as these go across the delimited geographical areas (see the section, Nordbornholm delimited). The different events will not be described in detail, as these are independent activities and can change from year to year¹, but are listed with type of outdoor activity, name of event, organizing organization, areas that are affected by the route and source.

Market-oriented investigation

The market-oriented investigation (appendix 2) will first and foremost take starting point in the overall mapping, where there will be focus on the commercial outdoor operators and their guests. A division of the market-oriented investigation can be illustrated through the following figure:

¹ Sune K. B. Rasmussen (2019), Correspondance with Tejn IF Løb



Figur 1: Opdeling af den markedsrettede undersøgelse

Processen for dataindsamling og bearbejdning

Syv outdooraktører er blevet indkaldt til interview på baggrund af deres medvirken i det tidligere Signaturprojekt Outdoor Bornholm; enten ved deltagelse af workshops, klyngemøder og/eller exit-konferencen af projektet. En af de valgte outdooraktører har medvirket i Vækstprojekt Bornholm i andre sammenhænge. Alle kommercielle outdooraktører indvilligede.

Gennem kvalitative interviews, som fulgte en dynamisk semistruktureret interviewguide (bilag 3), har de udvalgte kommercielle outdooraktører redegjort for deres brug og holdning til den nuværende infrastruktur med tilhørende faciliteter/støttestrukturer i de geografiske områder på Nordbornholm. Ligeledes har de interviewede kommercielle outdooraktører blevet spurgt ind til mangler af infrastruktur og faciliteter/støttestrukturer samt anbefalinger til udviklingsinitiativer. Ligeledes er blevet spurgt ind til deres gæsters synspunkter på infrastrukturen og faciliteterne/støttestrukturerne. Det er klart, at når outdoorturisterne er med de kommercielle aktører bruger de infrastrukturen ens. Men gæsternes holdning, kan være anderledes end aktørens. Ligeledes kan outdoorturisterne gennem dialog med outdooraktørerne komme med fejl og mangler, sammenligninger med andre områder/destinationer samt gode råd til forbedring. Afhængig af outdooraktørernes svar er der blevet spurgt ind til mere specifikke emner og deres værdikæde.

Interviewene er af dybt forskellig karakter alt efter lokation med eller uden forstyrrelser, outdooraktørens private og professionelle udfordringer, erfaringer med andre samarbejdspartnere og hvad outdooraktøren den dag havde på hjerte. Nogle interviews kunne afvige fra emnerne, hvor interviewguiden blev brugt til at lede interviewet på rette kurs igen. Alle interviews blev optaget med accept fra outdooraktøren.

Optagelsen af interviewene blev brugt til en detaljeret transskribering af interviewene for at sikre, at ingen data gik tabt. Ligeledes er indsatsen, Udvikling af Nordbornholm, foregået over en længere periode. Dermed har transskribering været nødvendig for, at ingen data gik tabt i glemslen. Efter transskribering er

interviewene blevet kodet efter udvalgte emner, såsom "brug af område", "brug af infrastruktur", "brug af faciliteter", "værdikæde" etc. For den fulde emneliste for kodningen, se bilag 4.

Efter kodningen blev emnerne med udtalelser sorteret og udtaget som resultater til implementering i den markedsrettede undersøgelse (bilag 2).

Det endegyldige formål med denne databehandling var følgende:

- At afklare de kommercielle outdooraktørers brug af **nuværende** infrastruktur og faciliteter/støttesteder samt mangel på samme, deres gæsters syn på infrastrukturen og faciliteter/støttesteder samt outdooraktørernes værdikæder og samarbejdsformer.
- At udvælge de bedst egnede kommercielle outdooraktiviteter, der bør være i fokus ift. **fremtidige** udviklingsinitiativer.
- At få de kommercielle outdooraktørers anbefalinger til **fremtidige** udviklingsinitiativer, der tilgodeser styrkelse af deres forretning.

Resultaterne i bilag 2 er opgjort efter outdooraktivitet fordelt på de geografiske områder.

Outdooraktørernes aktiviteter

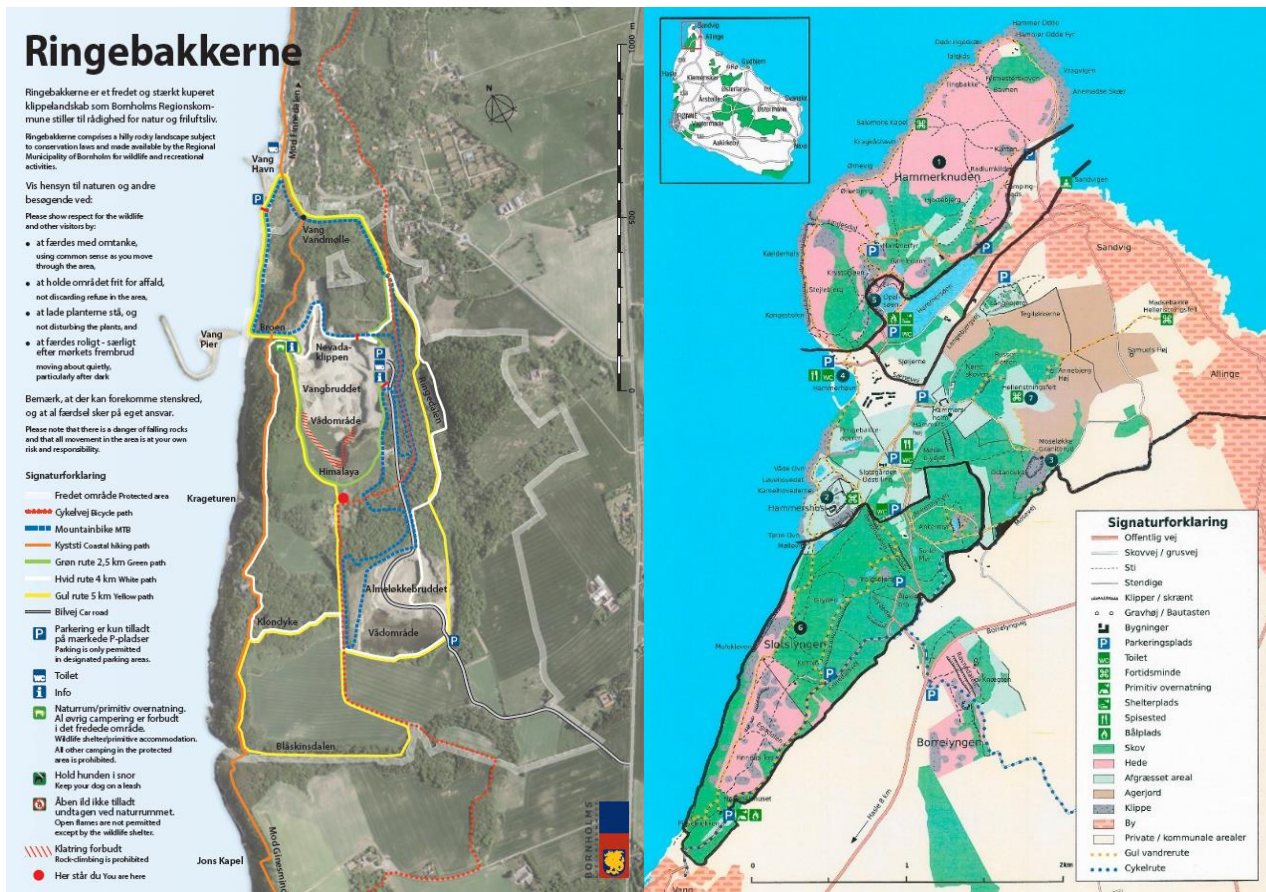
De interviewede kommercielle outdooraktører er blevet opdelt efter deres hovedaktivitet. Flere interviewede outdooraktører udbyder dog flere outdooraktiviteter, hvilket også kan ses gennem deres udtalelser i den markedsrettede undersøgelse (bilag 2). Disse er listet nedenfor:

Type af aktør	Outdooraktiviteter udbydes
Vandreaktør	Vandring
Mountainbikeaktør	Mountainbiking
Klatreaktør	Klatring, mountainbiking, dykning
Kajakaktøren	Kajak
Dykkeraktøren	Dykning
Lystfiskeraktøren	Lystfiskeri
Ekstern udbyder	Mountainbiking, klatring, kajak, surfing.

Tabel 2: Software brugt til kortlægning af nuværende infrastruktur og faciliteter/støttesteder i bilag 1.

Nordbornholm afgrænset

For at gøre kortlægningen (bilag 1) så konstruktiv og formidlingsvenlig som muligt, har det været nødvendigt at sætte rammerne for, hvad Nordbornholm betyder. Der kan nemlig være forskellige forståelser af den geografiske størrelse, og hvilke arealer området indebærer. Jf. projektbeskrivelsen for Vækstprojekt Bornholm ligger kortlægningen fokus på specifikke arealer og områder, hvor disse indbefatter hhv. Ringebakkerne inkl. Vang Granitbrud, Slotslyngen, Området omkring Hammersholm inkl. Hammershus samt Området omkring Hammersø og Opalsøen. Som et supplement til ovenstående afgrænsning af områder i fokus for kortlægningen tillægges Hammerknuden opmærksomhed, da dette areal har en så ikonisk natur, hvor flere outdooraktiviteter bliver dyrket. Afgrænsningen af kortlægningen for Nordbornholm visualiseres nedenstående for at give et overblik:



Billede 1: Overblik over Nordbornholm som afgrænset område for kortlægningen i bilag 1.

Registreret ejerskab for de forskellige områder og arealer er hovedsagelig Naturstyrelsen Bornholm, hvor Bornholms Regionskommune ejer dele af Ringebakkerne og få mindre landområder på Nordbornholm. Naturstyrelsens arealer i ovenstående visualisering listes nedenstående:

Areal navn	Areal (ha)
Hammerknuden	197,3
Hammersholm og Hammershus	206,8
Slotslyngen	162,1
Arealer ved Vandmøllevej	1,9
Del af Ringebakkerne	22,3
Areal ved Stammershalle	1,9
Byggehøj	1,9
Borrelyngen	38,1
Øster Borregårds Skov	39,9
Tuleborg	18

Tabel 3: Naturstyrelsens arealer og størrelse på Nordbornholm²

² Naturstyrelsen (n.d.), Arealer på Bornholm, <https://naturstyrelsen.dk/drift-og-pleje/arealoversigt/bornholm/>

Bornholms Regionskommune har ikke mange skovarealer på Nordbornholm. Jf. deres arealoversigt for skove er der kun tale om et mindre juletræsareal på 7,3 ha på Nordbornholm af deres i alt 2077,45 ha skove på Bornholm totalt.³ Til gengæld har de andre arealer, som kan bruges til outdooraktiviteter. Heraf kan følgende arealer nævnes:

- Areal ved Sandvig Bugt
- Kystlinjen fra Sandvig Bugt til Tejn og videre mod sydøst
- Hammerhavn og arealet for Wonderfestiwall

Udover ovenstående har Bornholms Regionskommune ikke nogle nævneværdige arealer til nuværende brug af outdooraktiviteter, da disse er flade arealer, såsom enge, marker og plæner. Dette kan f.eks. være matriklen med ejendomsnummeret 53995 over for Allinge Byggemarked og Trælasthandel:



Billede 2: Ikke brugbar matrikel i kortlægningen⁴

³ Bornholms Regionskommune (n.d.), Arealoversigt, <https://www.brk.dk/Borger/Miljoe-natur-energi/Naturen/Documents/Bornholms%20Regionskommunes%20skove%202013.pdf>

⁴ COWI (n.d.), Matrikel 53995, <https://drift.kortinfo.net>

Det nuværende kommercielle potentiale ud fra kortlægningen

Dette afsnit skal belyse hvilke outdooraktiviteter, der har det størst kommercielle potentiale ift. den **nuværende** infrastruktur og faciliteter/støttestrukturer. Der vil først blive set på de geografiske områder ud fra kortlægningen af infrastrukturen og faciliteterne/støttestrukturerne alene (bilag1), for at redegøre for, om Vækstprojekt Bornholms projektbeskrivelses tidligere forudgående kortlægning holder stik. Dernæst vil de geografiske områder med deres nuværende infrastruktur og faciliteter blive gennemgået i den markedsrettede undersøgelse, hvor det kommercielle outdoorerhvervs synspunkter vil blive implementeret efter form af aktivitet; heraf brugen af infrastruktur og faciliteter, deres gæsters syn på samme samt det kommercielle erhvervs værdikæde og samarbejdsformer.

Det har været hensigten i kortlægning (bilag 1) at danne et så overordnet billede som muligt af de outdooraktiviteter, der foregår på Nordbornholm. Derfor fokuseres der på flere outdooraktiviteter, da alle berører et unikt felt inden for den nuancerede outdoorbranche.

Kortlægningen for **nuværende** infrastruktur og faciliteter/støttestrukturer har belyst outdooraktiviteterne på Nordbornholm som værende vandring, cykling, mountainbiking, klatring, kajak, lystfiskeri, dykning. Ridning er også en outdooraktivitet, men denne er ikke medtaget i nedenstående skematiseringer, da der ikke er fundet nogle informationer omhandlende infrastruktur udelukkende til ridning på Nordbornholm; hverken analogt eller digitalt. Ligeledes er trailløb og andre event-baserede outdooraktiviteter heller ikke implementeret, da de event-baserede outdooraktiviteters ruter variere fra år til år og dermed ikke kan anses som anlagt infrastruktur.

Sammenfatning af kortlægningen

Ser man på projektbeskrivelsen for Vækstprojekt Bornholm har en forudgående kortlægning estimeret, at der er kommercielt potentiale i at udvikle infrastruktur og faciliteter i forhold til mountainbike, kajak, dykning og lystfiskeri. Dette beror naturligvis på, hvad der allerede er i forvejen af stier, spor, skiltning, fysiske faciliteter etc. Nedenstående er der for hvert geografisk område jf. kortlægningen (bilag 1) overordnet skematiseret nuværende infrastruktur og faciliteter for de respektive outdooraktiviteter.

Antal ruter tilkendegiver antal af ruter/sti/spor/vrag/fiskepunkt alt efter hvilken outdooraktivitet, der er tale om. Antal faciliteter/støttestrukturer tilkendegiver alle faciliteter og støttestrukturer såsom shelterpladser, hvilepladser, parkeringspladser, offentlige toiletter, vandposter, havne, landkendingspunkter (f.eks. exceptionelle klipper men også havne og andre elementer, der tilkendegiver et område), fredningszoner og -bælter samt informationstavler. Skiltningens tilstedeværelse henviser til ruter alene.

Ringebakkerne inkl. Vang Granitbrud

Outdooraktivitet	Antal ruter/elementer	Antal faciliteter/støttestrukturer	Skiltningens tilstedeværelse
Vandring	5	10	Ja
Mountainbiking	1	10	Ja
Cykling	1	10	Ja
Lystfiskeri	1	12	Nej
Dykning	1	4	Nej
Kajak	0	14	Nej
Klatring	25 ruteområder, 114 ruter	10	Nej

Tabel 4: Nuværende infrastruktur, faciliteter/støttestrukturer og repræsentation for skiltning i Ringebakkerne.

Ringebakkerne inkl. Vang Granitbrud har gennem **nuværende** infrastruktur og faciliteter/støttestrukturer størst kommercielt potentiale ift. vandring, kajak og klatring, grundet antal ruter og faciliteter/støttestrukturer til gavn for aktiviteten. Et minus er den manglende skiltning for klatreruterne. Se bilag 1 for mere dybdegående informationer.

Slotslyngen

Outdooraktivitet	Antal ruter/elementer	Antal faciliteter/støttestrukturer	Skiltningens tilstedeværelse
Vandring	2	8	Ja
Mountainbiking	0	8	Nej
Cykling	1	8	Ja
Lystfiskeri	0	5	Nej
Dykning	2	3	Nej
Kajak	0	3	Nej
Klatring	3 ruteområder, 10 ruter	7	Nej

Tabel 5: Nuværende infrastruktur, faciliteter/støttestrukturer og repræsentation for skiltning i Slotslyngen.

Slotslyngen har gennem **nuværende** infrastruktur og faciliteter/støttestrukturer størst kommercielt potentiale ift. vandring og klatring. Dette beror på antal ruter og faciliteter/støttestrukturer til gavn for aktiviteten. Et minus er den manglende skiltning for klatreruterne. Se bilag 1 for mere dybdegående informationer.

Området omkring Hammersholm inkl. Hammershus

Outdooraktivitet	Antal ruter/elementer	Antal faciliteter/støttepunkter	Skiltningens tilstedeværelse
Vandring	4	24	Ja
Mountainbiking	0	24	Nej
Cykling	1	24	Ja
Lystfiskeri	1	49	Nej
Dykning	3	31	Nej
Kajak	0	48	Nej
Klatring	22 ruteområder, 159 ruter	27	Nej

Tabel 6: Nuværende infrastruktur, faciliteter/støttepunkter og repræsentation for skiltning i Området omkring Hammersholm inkl. Hammershus.

Hvis man ser på den **nuværende** infrastruktur og faciliteter/støttepunkter i "Området omkring Hammersholm inkl. Hammershus" har vandring og klatring igen det største kommercielle potentiale. I dette tilfælde er det dog ikke en fair iagttagelse, da infrastrukturen generelt er lav. Området har til gengæld et stort antal faciliteter/støttepunkter til gavn for flere outdooraktiviteter. Ser man udelukkende på faciliteter/støttepunkter er der kommercielt størst potentiale for lystfiskeri, dykning og kajak, hvor landkendinger langs kysten, sammen med Hammerhavn, spiller en afgørende rolle. Gennem **nuværende** infrastruktur med tilhørende faciliteter/og støttepunkter ligger det største kommercielle potentiale på lystfiskeri, dykning, kajak og klatring. Et stort minus er manglende skiltning, men spørgsmålet ligger heri, hvordan en sådan skiltning skal foregå eller om den overhovedet bør eksistere (for de vandbaserede aktiviteter). Se bilag 1 for mere dybdegående informationer.

Området omkring Hammersø og Opalsøen

Outdooraktivitet	Antal ruter/elementer	Antal faciliteter/støttepunkter	Skiltningens tilstedeværelse
Vandring	3	8	Ja
Mountainbiking	0	8	Nej
Cykling	0	8	Nej
Lystfiskeri	3	9	Nej
Dykning	4	1	Nej
Kajak	0	1	Nej
Klatring	6 ruteområder, 22 ruter	4	Nej

Tabel 7: Nuværende infrastruktur, faciliteter/støttepunkter og repræsentation for skiltning i Området omkring Hammersø og Opalsøen.

"Området omkring Hammersø og Opalsøen" har gennem **nuværende** infrastruktur og faciliteter/støttepunkter størst kommercielt potentiale ift. vandring, lystfiskeri og klatring. Dette beror på antal ruter og faciliteter/støttepunkter til gavn for aktiviteten. Et minus er den manglende skiltning for klatreruterne og lystfiskerpunkterne. Dykning er ikke taget med grundet det lave antal brugbare faciliteter/støttepunkter til gavn for outdooraktiviteten. Se bilag 1 for mere dybdegående informationer.

Hammerknuden

Outdooraktivitet	Antal ruter/elementer	Antal faciliteter/støttestrukturer	Skiltningens tilstedeværelse
Vandring	5	5	Ja
Mountainbiking	0	4	Nej
Cykling	0	4	Nej
Lystfiskeri	0	14	Nej
Dykning	5	13	Nej
Kajak	0	13	Nej
Klatring	17 ruteområder, 75 ruter	2	Nej

Table 8: Existing infrastructure, facilities/support points and representation for signage at Hammerknuden.

Hammerknuden has through **existing** infrastructure and facilities/support points the largest commercial potential in terms of hiking, climbing and the water-based outdoor activities; hereof recreational fishing, diving, and kayaking. The water-based outdoor activities depend on the large number of facilities/support points to the benefit of the respective water-based outdoor activity. Climbing depends on the large number of routes along the coast despite the small number of facilities/support points. A minus is the missing signage for the climbing routes. Hiking depends on the good balance between routes and facilities/support points. See Appendix 1 for more detailed information.

Infrastructure and facilities/support points across the geographical areas

The above schematic gives a clear indication of the commercial potential for the respective outdoor activities in terms of **existing** infrastructure and facilities/support points. For simplicity's sake the following summarizes the findings.

Outdooraktivitet	Antal ruter/elementer	Antal faciliteter/støttestrukturer	Skiltningens tilstedeværelse
Vandring	19	55	Ja
Mountainbiking	1	54	Ja
Cykling	3	54	Ja
Lystfiskeri	5	89	Nej
Dykning	15	52	Nej
Kajak	0	79	Nej
Klatring	73 ruteområder, 380 ruter	50	Nej

Table 9: Existing infrastructure, facilities/support points and representation for signage in the geographical areas combined.

Potential according to the mapping

With background in the above schematic across the geographical areas and the summary of the mapping in Appendix 1, it can be concluded that there is the largest commercial potential for **hiking, climbing, kayaking, diving and recreational fishing**. The commercial potential for **existing** infrastructure and facilities/support points in the geographical areas is distributed as follows:

Geografisk område	Outdooraktivitet med kommercielt potentiale
Ringebakkerne inkl. Vang Granitbrud	Vandring, klatring, kajak
Slotslyngen	Vandring, klatring
Området omkring Hammersholm inkl. Hammershus	Vandring, klatring, kajak, dykning, lystfiskeri
Området omkring Hammersø og Opalsøen	Vandring, klatring, lystfiskeri
Hammerknuden	Vandring, klatring, kajak, dykning, lystfiskeri

Tabel 10: Outdooraktiviteter med kommercielt potentiale fordelt på geografisk område jf. kortlægningen alene.

Valget på vandring og klatring beror på antal ruter, hvor specielt klatring er et stort område på Nordbornholm med hele 380 ruter fordelt på 73 ruteområder. Dykning beror på antal elementer i havet og ved kysten (faciliteter/støttepunkter). Kajak og lystfiskeri har kommercielt potentiale på baggrund af deres store antal faciliteter/støttepunkter. Kajak er en outdooraktivitet, der ikke gør brug af ruter, da den kun foregår langs kysten. Lystfiskeri har det største antal faciliteter/støttepunkter, der beror på antal landkendinger, der er medtaget i denne optælling, som kan fungere som spektakulære naturområde under outdooraktiviteten. Selve tilgængeligheden til disse faciliteter/støttepunkter er ikke taget med i denne kortlægning (bilag 1). Derfor kan faciliteter/støttepunkter for lystfiskeri være mindre.

Ovenstående konklusion udelukker dermed også outdooraktiviteter, der ikke har kommercielt potentiale for den **nuværende** infrastruktur og faciliteter/støttepunkter på Nordbornholm. Disse er **mountainbiking og cykling**. Dette er udelukkende konkluderet ud fra desk-research og er derfor ikke ensbetydende med, at der ikke er kommercielt potentiale gennem **fremtidig** udvikling.

Jf. projektbeskrivelsen for Vækstprojekt Bornholm peger en foreløbig kortlægning på, at det største kommercielle potentiale for at **udvikle** infrastrukturer og faciliteter/støttepunkter ligger på outdooraktiviteterne for mountainbiking, kajak, dykning og lystfiskeri, som et ekstra lag på det **allerede eksisterende** vandresti-system og cykelveje. Udviklingspotentialer er størst på mountainbiking, da der er en enorm mangel på infrastruktur, der tilgodeser mountainbiking, på Nordbornholm. Outdooraktiviteten, cykling, kan diskuteres. Cyklister kan allerede bruge en stor del af det etablerede stisystem. Disse er dog ikke officielle cykelstier, hvor den eneste officielle rute er N10. Cykling ses derfor også som et stort udviklingspotentiale, hvor der ikke fokuseres på anlæggelse af infrastruktur men på selve skiltningen af flere cykelruter. Mht. det kommercielle potentiale for udvikling af infrastruktur og faciliteter/støttepunkter på outdooraktiviteterne kajak, dykning og lystfiskeri, handler det på baggrund af den **nuværende** infrastruktur og faciliteter/støttepunkter ikke om anlæg men formidling og skiltning. Det samme gælder klatring. Dermed kort skematiseret:

Kommercielt potentiale med nuværende infrastruktur og faciliteter/støttepunkter	Kommercielt potentiale for udvikling af infrastruktur	Kommercielt potentiale for udvikling af skiltning og formidling
Vandring, klatring, kajak, dykning, lystfiskeri	Mountainbiking	Cykling, kajak, dykning, lystfiskeri, klatring

Tabel 11: Sammenfatning af resultatet for kortlægningen alene.

Igen er ovenstående billede på baggrund af desk-research for **allerede eksisterende** infrastruktur og faciliteter/støttepunkter på Nordbornholm jf. bilag 1. Det store spørgsmål ligger nu i, om de kommercielle outdooraktører mener det samme. Dette afdækkes i det efterfølgende afsnit omhandlende den markedsrettede undersøgelse for udvikling af Nordbornholm.

Den markedsrettede undersøgelse for udvikling af Nordbornholm

Det nuværende kommercielle potentiale for outdooraktørerne

Jf. projektbeskrivelsen for Vækstprojekt Bornholm skal den markedsrettede undersøgelse indeholde en konklusion på de bedst egnede kommercielle outdooraktiviteter på Nordbornholm i relation til de fysiske strukturer, nuværende infrastruktur og aktørernes værdikæde. Forrige afsnits delkonklusion vil blive sat på prøve, hvor input fra 7 outdooraktører fordelt på outdooraktiviteterne vandring, mountainbiking, klatring, kajak, dykning, surf og lystfiskeri (se bilag 2) belyser den kommercielle brug af de geografiske områder, deres infrastruktur og faciliteter/støttestrukturer samt gæsternes syn på samme. Ligeledes belyses i bilag 2 outdooraktørernes værdikæde, så der kan dannes en forståelse for deres samarbejde ifm. de geografiske områder. Resultater fra interviewene er nedenstående sammenfattet. Ønsker der mere dybdegående information henvises der til bilag 2.

Sammenfatning af nuværende kommercielle potentiale

Som tidligere nævnt, blev det konkluderet, at der ved en kortlægning af den **nuværende** infrastruktur og faciliteter/støttestrukturer er størst kommercielt potentiale for **vandring, klatring, kajak, dykning og lystfiskeri**, hvor **mountainbiking og cykling** blev udelukket og ikke har kommercielt potentiale for den **nuværende** infrastruktur og faciliteter/støttestrukturer på Nordbornholm. Disse konklusioner tager afsæt alene i desk-research.

Sammenfatter vi outdooraktørernes udtalelser om deres brug af områderne og den **nuværende** infrastruktur og faciliteter/støttestrukturer samt gæsternes holdning og outdooraktørernes værdikæder får vi nedenstående sammenfattede konklusioner fra interviewene:

Outdooraktivitet	Geografisk Område	Kommercielt potentiale?
Ringebakkerne	Vandring	Ja
	Mountainbike	Nej
	Lystfiskeri	Nej
	Kajak	Ja
	Dykning	Nej
	Klatring/rappelling	Ja
	Aktivitet fra ekstern	Ja
Slotslyngen	Vandring	Nej
	Mountainbike	Nej
	Lystfiskeri	Nej
	Kajak	Nej
	Dykning	Nej
	Klatring/rappelling	Nej
	Aktivitet fra ekstern	Nej
Området omkring Hammersholm inkl. Hammershus	Vandring	Ja
	Mountainbike	Nej
	Lystfiskeri	Ja
	Kajak	Ja
	Dykning	Ja
	Klatring/rappelling	Ja

	Aktivitet fra ekstern	Ja
Området omkring Hammersø og Opalsøen	Vandring	Ja
	Mountainbike	Nej
	Lystfiskeri	Ja
	Kajak	Ja
	Dykning	Nej
	Klatring/rappelling	Nej
	Aktivitet fra ekstern	Nej
Hammerknuden	Vandring	Ja
	Mountainbike	Nej
	Lystfiskeri	Ja
	Kajak	Ja
	Dykning	Ja
	Klatring/rappelling	Nej
	Aktivitet fra ekstern	Ja
Værdikæde	Vandring	Ja
	Mountainbike	Nej
	Lystfiskeri	Ja
	Kajak	Ja
	Dykning	Ja
	Klatring/rappelling	Ja
	Aktivitet fra ekstern	Ja

Tabel 12: Sammenfattede konklusioner for brug af område, nuværende infrastruktur og faciliteter/støttesteder samt gæsternes holdning og outdooraktørens værdikæder.

Ift. kommercielt potentiale for **nuværende** infrastruktur, faciliteter/støttesteder og værdikæder gør flere outdooraktiviteter sig gældende i flere områder:

Outdooraktivitet	Kommercielt potentiale i antal områder og værdikæder	Områder
Vandring	5	Ringebakkerne, Området omkring Hammersholm inkl. Hammershus, Området omkring Hammersø og Opalsøen, Hammerknuden, Værdikæde
Mountainbike	0	-
Lystfiskeri	4	Området omkring Hammersholm inkl. Hammershus, Området omkring Hammersø og Opalsøen, Hammerknuden, Værdikæde
Kajak	5	Ringebakkerne, Området omkring Hammersholm inkl. Hammershus, Området omkring Hammersø og Opalsøen, Hammerknuden, Værdikæde
Dykning	3	Området omkring Hammersholm inkl. Hammershus, Hammerknuden, Værdikæde
Klatring/rappelling	3	Ringebakkerne, Området omkring Hammersholm inkl. Hammershus, Værdikæde
Aktiviteter fra ekstern udbyder	4	Ringebakkerne, Området omkring Hammersholm inkl. Hammershus, Hammerknuden, Værdikæde

Tabel 13: Outdooraktivitetens kommercielle potentiale i antal områder og værdikæder.

Ud fra outdooraktørernes udtalelser i bilag 2 og ovenstående tabel 2 og tabel 3 er de 2-4 outdooraktiviteter, der har det bedste kommercielle potentiale ift. **nuværende** infrastruktur, faciliteter/støttesteder og værdikæde på Nordbornholm: Vandring, kajak og lystfiskeri. Vandring og kajak har kommercielt potentiale i fem geografiske områder på Nordbornholm, hvor lystfiskeri har kommercielt potentiale i fire. Dykning og klatring er på en delt fjerdeplads, da de begge har kommercielt potentiale i tre geografiske områder på Nordbornholm.

Jf. Vækstprojekt Bornholms projektbeskrivelse skal der dog kun udvælges maksimalt 4 outdooraktiviteter. Da der ovenstående er en delt fjerdeplads mellem to outdooraktiviteter, dykning og klatring, må der prioriteres, og her er *Aktiviteter fra ekstern udbyder* en afgørende faktor. *Aktiviteter fra ekstern udbyder* er outdooraktiviteter fordelt på klatring, kajak, surf og mountainbike (jf. bilag 2). Det er dog svært at afgøre, hvor meget hvilke outdooraktiviteter fylder hos den eksterne udbyder, men da dykning heri ikke indgår, mister denne outdooraktivitet sin fjerdeplads og er dermed udelukket som værende med bedst kommercielt potentiale for **nuværende** infrastruktur og faciliteter/støttesteder. Ligeledes er mountainbike som outdooraktivitet udelukket, da den eksterne udbyders volumen ikke er nok til at skubbe mountainbike op på niveau med de andre outdooraktiviteter. Jf. interviewet med den eksterne udbyder af aktiviteter fylder surf ganske lidt i volumen på Nordbornholm. Da den eksterne udbyder til gengæld udbyder klatring som outdooraktivitet, hvor volumen allerede er højt, kommer denne altså op på niveau med vandring, kajak og lystfiskeri. Derfor er de 4 outdooraktiviteter med det største kommercielle potentiale ift. **nuværende** infrastruktur og faciliteter/støttesteder samt værdikæde: **Vandring, kajak, lystfiskeri og klatring**. Det er vigtigt at pointere, at der også er kommercielt potentiale for outdooraktiviteterne, mountainbike, dykning og surf for **nuværende** infrastruktur og faciliteter/støttesteder. Potentialet er dog ikke på niveau med de andre primære outdooraktiviteter.

Sammenligner vi ovenstående med kortlægningen jf. bilag 1, ser billedet lidt anderledes ud, da Slotslyngen bliver set som et område med kommercielt potentiale ift. **nuværende** infrastruktur og faciliteter/støttesteder (se nedenstående):

Geografisk område	Outdooraktivitet med kommercielt potentiale
Ringebakkerne inkl. Vang Granitbrud	Vandring, klatring, kajak
Slotslyngen	Vandring, klatring
Området omkring Hammersholm inkl. Hammershus	Vandring, klatring, kajak, dykning, lystfiskeri
Området omkring Hammersø og Opalsøen	Vandring, klatring, lystfiskeri
Hammerknuden	Vandring, klatring, kajak, dykning, lystfiskeri

Tabel 14: Outdooraktiviteter med kommercielt potentiale fordelt på geografisk område jf. kortlægningen alene.

Tabel 14 er nedenstående sammenflettet med tabel 13 for outdooraktørernes udtalelser:

Desk-research		Kvalitativ research	
Geografisk område	Outdooraktivitet	Geografisk område	Outdooraktivitet
Ringebakkerne	Vandring, klatring, kajak	Ringebakkerne	Vandring, kajak, klatring, aktiviteter fra ekstern udbyder
Slotslyngen	Vandring, klatring	Slotslyngen	-
Området omkring Hammersholm inkl. Hammershus	Vandring, klatring, kajak, dykning, lystfiskeri	Området omkring Hammersholm inkl. Hammershus	Vandring, lystfiskeri, kajak, dykning, klatring, aktiviteter fra ekstern udbyder

<i>Området omkring Hammersø og Opalsøen</i>	Vandring, klatring, lystfiskeri	<i>Området omkring Hammersø og Opalsøen</i>	Vandring, lystfiskeri, kajak
<i>Hammerknuden</i>	Vandring, klatring, kajak, dykning, lystfiskeri	<i>Hammerknuden</i>	Vandring, lystfiskeri, kajak, dykning, aktiviteter fra ekstern udbyder
		<i>Værdikæde</i>	Vandring, lystfiskeri, kajak, dykning, klatring, aktiviteter fra ekstern udbyder

Tabel 15: Resultater for kortlægningen alene sat op mod outdooraktørerne udtalelser.

Mhp. ovenstående sammenligning er der ingen af outdooraktiviteterne jf. den kvalitative research, der har kommercielt potentiale i Slotslyngen ift. **nuværende** infrastruktur og faciliteter/støttestrukturer. Ligeledes er nogle outdooraktiviteter i kortlægningen i høj kurs grundet de mange faciliteter/støttestrukturer, som ikke bliver brugt jf. den kvalitative research. Der er derfor en forskel mellem resultaterne for kortlægningen og den kvalitative research. Det anbefales derfor outdooraktørerne at se igennem kortlægningen af nuværende infrastruktur og faciliteter/støttestrukturer, da de kan finde inspiration til produktudvikling.

Kun dykning som outdooraktivitet udskiller sig. Resultaterne for den markedsrettede undersøgelse (bilag2) for de bedst egnede outdooraktiviteter ift. **nuværende** infrastruktur og faciliteter/støttestrukturer samt værdikæder, beror sig på **vandring, kajak, lystfiskeri og klatring**, og er derfor i overensstemmelse med kortlægningen i bilag 1.

Det bør dog påpeges, at blot fordi de udvalgte outdooraktiviteter, vandring, kajak, lystfiskeri og klatring, har potentiale for den **nuværende** infrastruktur og faciliteter/støttestrukturer, er dette ikke ensbetydende med, at det kun er disse outdooraktiviteter, der har kommercielt potentiale for **fremtidig** infrastruktur og faciliteter/støttestrukturer. Der er billedet et helt andet, hvor også mountainbiking og dykning har et stort potentiale jf. bilag 2. Det er hermed også disse outdooraktiviteter, som udvælges til at være de primære valg ift. projektering og udvikling af infrastruktur og faciliteter/støttestrukturer på Nordbornholm. Dette vil sige, at vi i det nedenstående afsnit gennemgår mangler af infrastruktur og faciliteter/støttestrukturer samt anbefalinger til udviklingsinitiativer for både **vandring, kajak, lystfiskeri, klatring, mountainbike og dykning**. **Surfing** kommer til dels også ind i billedet.

Anbefaling til optimering og udvikling af infrastruktur og faciliteter/støttestrukturer

Dette afsnit tager afsæt i de 7 ovenstående outdooraktiviteter, vandring, kajak, lystfiskeri, klatring, mountainbiking, dykning og til dels surf, hvor anbefalinger til optimering, udvikling og nyanlæggelse af infrastruktur og faciliteter/støttestrukturer bliver gennemgået. Gennemgangen skal danne et billede af, hvilke initiativer, der skaber de bedste forudsætninger for, at brugerne kan dyrke outdooraktiviteter. Samtidig er det udviklingsinitiativer, der tilgodeser styrkelse for outdooraktørernes forretning. Som outdoordestination bør der fokuseres hovedsageligt på softcore-segmenter, da disse lægger flest penge hos outdooraktørerne mhp. guidning, service, kurser etc. Hardcore-segmenter skal dog også være i fokus, da det er disse segmenter, der gør outdoor-turismen attraktiv gennem image, brand og udvikling. Fokus på disse to segment-grupper bør ske i en balancegang, der tilgodeser optimal udvikling af den bornholmske outdoor-turisme. Jf. interviewene med outdooraktører er der langt mere kommercielt potentiale inden for outdoor-turisme, end det er tilfældet i dag; ergo udnytter vi ikke potentialet. Dette gælder ikke kun på vandring, kajak, lystfiskeri og klatring, men også mountainbike og dykning. F.eks. har interviewet med en mountainbikeaktør næsten udelukkende

omhandlet udvikling, anlæggelse af spor og infrastrukturelle muligheder. Hovedårsagen til dette er, at der ingen infrastruktur, andet end ét spor i Ringebakkerne, eksisterer på Nordbornholm på nuværende tidspunkt. Se kortlægningen af den nuværende infrastruktur og faciliteter/støttestrukturer (bilag 1) samt den markedsrettede undersøgelse (bilag 2) for mere dybdegående information.

Udviklingsinitiativer for den markedsrettede undersøgelse bliver nedenstående sammenfattet som værende dem, der bør handles på jf. outdooraktørernes udtalelser. Først dannes et overblik over hvilke udviklingsinitiativer, der kan anses som forholdsvis hurtige udviklingstiltag (quick fixes) og længerevarende mere komplicerede udviklingsinitiativer (long fixes). Derefter bliver udviklingsinitiativerne gennemgået i detaljen.

Quick fixes

1. Øget tilgængelighed til Vang Pier fra Vang Havn ved fjernelse af afspærring.
2. Afspærring af østlig/sydlig indgang til Vang Granitbrud, så trafik og støj i bruddet mindskes og sikkerhed øges. Udlevering af nøgler til outdooraktører mhp. bom-afspærringen.
3. Øget skiltning til Vang Granitbrud fra hovedvejen.
4. Skiltning af klatreruter i Vang Granitbrud
5. Anlæggelse af rustfrie stålstoelper på plateauet for Opalsøen til sikring af reb ifm. klatring.
6. Anlæggelse af borde og bænke sæt nord for Hammerhavn langs stien op mod ruten, Hammerknuden Rundt.
7. Installation af kabelpark i Hammerhavn til waveboard- og vandskiaktiviteter. Kabelparken kan op- og nedsættes efter sæson.
8. Generelt åbne toiletter i skulder- og lavsæson. Åbning af Hammerhavns toiletter kan testes i en pilot-periode.
9. Skiltning til aktiviteter, der foregår i Hammerhavn, fra hovedvejen.
10. Sandpåfyldning i Sandvig Bugt, så tilgængelighed til vand for vandbaserede outdooraktiviteter øges.
11. Afmærkning af flere vandrestier på tværs af Hammerknuden.
12. Udpegning af 4-5 lystfiskerspots til promovning af lystfiskeri med tilhørende fysiske informationstavler omhandlende Catch & Release praksis, bæredygtigt og skånsomt lystfiskeri, tilladelser, mindstemål, områdets karakteristika etc. Dermed også ulovliggøre miljøbevarende fiskespots.
13. Stop nedtagning af affaldsspande i skulder- og lavsæson.
14. Mere detaljeret formidling af udvalgte vandreruter med dertilhørende specifikke informationer.
15. Formidling af udvalgte kajakruter med dertilhørende specifikke informationer.
16. Mere dybdegående underliggende service mht. digital formidling af lystfiskeri omhandlende Catch & Release praksis, bæredygtigt og skånsomt lystfiskeri, tilladelser, mindstemål, 4-5 udvalgte fiskespots etc.
17. Intensiveret formidling af mountainbikeruter og spor på Bornholm.
18. Formidling af naturområdet og specifikke hændelser (skibsforlis m.m.).
19. Formidling af Baltic Sea Guide (digitalt dykker- og snorkelkort).
20. Produktudvikling af vandreture, hvor historiefortælling indgår.
21. Produktudvikling af vandreture, hvor natur, kultur og helse indgår.

Long fixes

1. Fysisk anlæggelse af faciliteter i Vang Havn. Faciliteter skal muliggøre isætning og optagning af kajaker.
2. Anlæggelse af magasiner til udstyr på Vang Pier og inde i Vang Granitbrud. Outdooraktører kan mod et evt. fee være indehaver af nøgler til disse faciliteter.
3. Anlæggelse af repos/rampe til dykning og klatring i nordlig Hammerhavn med dertilhørende rekreativt område.
4. Installation af skyllefaciliteter i Hammerhavn.
5. Renovation af kajakskure, slæbested og træprammen i Hammerhavn.
6. Anlæggelse af sti langs kyststrækningen ved Allinge-Sandvig med faciliteter til vandbaserede outdooraktiviteter samt forbindelsesled til kyststien.
7. Strømtilførsel til bygning ejet af outdooraktør i Sandvig Havn.
8. Kobling af faciliteter mellem kyststrækningen for Allinge-Sandvig og Hammerhavn, så områderne kan supplere hinanden i stærk østen- eller vestenvind.
9. Udvikling af kyststiens infrastruktur og faciliteter/støttestrukturer med tilhørende anlæggelse af infrastrukturelle sløjfer, brand og kernefortælling.
10. Anlæggelse af 25 km. mountainbikespor i et sammenkædet nordbornholmsk MTB-mekka på tværs af alle geografiske områder med dertilhørende skiltning, udvikling af brand, logo og kernefortælling.
 - Anlæggelse af mountainbike-spor i Ringebakkerne med dertilhørende skiltning af høj kvalitet (og bedre skiltning af eksisterende spor).
 - Anlæggelse af mountainbike-spor i Slotslyngen med dertilhørende af høj kvalitet.
 - Anlæggelse af mountainbikespor i Området omkring Hammersholm inkl. Hammershus med dertilhørende skiltning af høj kvalitet.
 - Markering/anlæggelse af forbindelsesvej mellem Hammerknuden og Området omkring Hammersholm inkl. Hammershus gennem Området for Hammersø og Opaløsen med dertilhørende skiltning af høj kvalitet.
 - Anlæggelse af mountainbikespor på Hammerknuden.
 - Projektering og samarbejde for en tre-årig periode.
11. Udvikling af bookingsystem for brugen af de geografiske områder
12. Anlæggelse af toiletter langs kyststien.
13. Anlæggelse af flere frie lejrpladser og sheltere hele Bornholm rundt, hvor afstand mellem hvert shelter er fem kilometer. Nogle lokationer kan suppleres med Rock Pools.
14. Anlæggelse af primitive bålpladser med borde og bænke sæt samt grill to-tre steder i dyb skov.
15. Renovering og vedligeholdelse af eksisterende infrastruktur og faciliteter/støttestrukturer til åer, vandløb og søer.
16. Etablering af geddefabrikker til bevarelse af fiskebestand.
17. Anlæggelse af affaldscontainere der registrerer opsamlet affald i naturen.
18. Udvikling af outdoor kort møntet på hver respektive outdooraktivitet.
19. Anlæggelse af faciliteter til vandreoplevelser, hvor natur, kultur og helse indgår.

Udvikling af Vang Havn og Vang Pier

Et stort kommercielt potentiale kan tillægges Vang Pier og Vang Havn, der begge kan supplere hinanden. Nedenstående vil blive gennemgået anbefalinger til udviklingsinitiativer, der tilgodeser både nyanlæggelse, skiltning og nemmere tilgængelighed.

Fysiske anlæggelser i Vang Havn

Vang Havn bliver ikke brugt ift. kajak, da der ikke er faciliteter til rådighed, der muliggør isætning og optagning af kajaker. Det anbefales, at der anlægges kajakvenlige forhold i Vang Havn, så isætning og optagning af kajaker kan foregå. Der bør startes en dialog for udviklingsinitiativet mellem kajakklubberne, outdooraktører og ejerne af Vang Havn, for derefter at rejse midler til anlæggelse af kajakfaciliteterne.

Til fordel for hvilke outdooraktiviteter: Kajak

Øget tilgængelighed og udvikling på Vang Pier

Tilgangen til Vang Pier fra Vang Havn er spærret med en bom, der forhindrer tilkørsel med bil. Vang Pier var før afspærringen ved Vang Havn rigtig godt brugt, da pieren har faciliteter; heraf borde, læskur, bålplads, badesti, anlagt sandstrand og badetrappe. Bommen er, ifølge outdooraktører, opsat af en sommerhusejer på kommunens areal. Hvis outdooraktører skal ned til Vang Pier, skal de i dag tilgå pieren gennem hele Ringebakke-området og Vang Granitbrud ude fra landevejen. For outdooraktører er det problematisk, da det er for besværligt at vise gæster denne vej. Den besværlige vej ender ofte ud i forsinkelser. Resultatet er, at der ikke længere foregår hverken kajak eller dykning med Vang Pier som udgangspunkt. Alfa og omega for vandbaserede outdooraktiviteter er, at der er nem adgang til vandet. Det anbefales, at Bornholms Regionskommune tager dialog med sommerhusejeren og åbner for tilgangen til Vang Pier fra Vang Havn, så der atter kan køre outdooraktiviteter på Vang Pier.

Når bommen til Vang Pier er fjernet ved Vang Havn, anbefales der en mindre renovering af badetrappen, anlæggelse af toilet og omklædningsrum samt skyllefaciliteter, så kajakroere, dykkere, mountainbikere og andre outdoorgæster kan vaske og skylle deres grej. Sidst men ikke mindst anbefales anlæggelse af et magasin som lager og udstyrsopbevaring på Vang Pier. Magasinet skal kunne låses af, så outdooraktører kan efterlade deres grej, mens de bruger shelteret og andre dele af området. Ligeledes bør der anlægges et magasin inde i Vang Granitbrud, så logistikken til og fra Ringebakkerne kan fungere nemmere, hurtigere og mere optimalt. Magasinet på Vang Pier skal tilgodese dykning, kajak og lystfiskeri, hvor magasinet inde i Vang Granitbrud skal tilgodese klatring og mountainbike. Når dette er sagt, så anbefales der til gengæld, at Vang Granitbruds østlige indgang afspærres med bom, da der opleves for megen biltrafik i bruddet. Trafikken forstyrrer brugerne og den uspolerede atmosfære. Ligeledes er trafikken til fare for outdooraktørernes større grupper af outdoorgæster. Outdooraktører, som kunne betale et mindre symbolsk beløb, kan være indehavere af nøgler, så de kan tilgå både magasinerne og bommen i østlig ende af Vang Granitbrud. Magasinløsningen kan også implementeres i andre områder, som satellitpunkter for outdooraktiviteter og supplere projekteringen om Danmarks Nationale Outdoorcenter.

Ovenstående udviklingsinitiativer er af en større skala og kræver samarbejde mellem Bornholms Regionskommune, Danmarks Naturfredningsforening, Dansk Ornitologisk Forening, outdooraktører samt andre relevante interessegrupper. Der skal søges midler hos større fonde, hvor Realdania, Nordea Fonden og Friluftsrådet ses som de mest relevante. Kun nedtagning af bommen ved Vang Havn og optagning af bommen ved Vang Granitbruds østlige ende med udlevering af nøgler til outdooraktører er quickfixes.

Til fordel for hvilke outdooraktiviteter: Kajak, dykning, snorkling, mountainbike, klatring + andre brugere.

Skiltning til og i Ringebakkerne

Vejen ned til Ringebakkerne og Vang Granitbrud mangler skiltning i stor grad. Først og fremmest er det svært at få øje på skiltet ude ved landevejen ned til "Ringebakkebruddet". Når man drejer ind fra landevejen, køres først ad en asfalteret vej; derefter ad en grusvej ind i Almeløkkebruddet (før Vang Granitbrud), hvor der ikke skiltes videre til Vang Granitbrud. At finde vej med GPS er misvisende, da der ingen adresse er inde i Vang Granitbrud. Det anbefales, at skiltningen til Vang Granitbrud skal være langt mere tydelig ude fra hovedvejen og vise outdoorgæster hele vejen ind til bruddet. Ligeledes er Vang Granitbrud et mekka for klatring, hvor adskillige ruter er kortlagt (se bilag 1). Det er ikke tydeligt i dag, hvor disse ruter præcis befinder sig inde i bruddet, og det anbefales, at klatreruterne fysisk skiltes med deres navne og detaljer (se bilag 1). Skiltningen, både hvad angår vejvisning fra hovedvejen og klatreruterne i Vang Granitbrud, er et quickfix og kan gøres gennem et samarbejde mellem outdooraktører og Bornholms Regionskommune.

Til fordel for hvilke outdooraktiviteter: Klatring, mountainbike og vandring

Udvikling af Opalsøen

Opalsøen har været et område med stor aktivitet ifm. klatring. Outdooraktører bruger ikke længere området ifm. med klatring, da sikring af reb ikke kan foregå på en forsvarlig måde pga. døde træer og lavt jordlag på plateauet over Opalsøen. For at skabe en forsvarlig sikring af reb skal outdooraktøren bevæge sig længere ind i landskabet for at finde brugbare sikringsmuligheder, hvilket tager for lang tid. For at der igen kan foregå klatreaktiviteter ned ad Opalsøens klippevægge, anbefales at anlæggelse rustfrie stålstoelper boret ned i klippen, så outdooraktører kan sikre reb på en forsvarlig og hurtig måde. Et sådant udviklingsinitiativ kræver et større budget og kan tilvejebringes gennem en dialog mellem Naturstyrelsen Bornholm og outdooraktører, hvor Destination Bornholm har til rolle at formidle det færdige resultat. Dog anses det som at være et forholdsvist nemt udviklingsinitiativ, som kan tilvejebringes hurtigt.

Til fordel for hvilke outdooraktiviteter: Klatring

Udvikling af Hammerhavn

Hammerhavn har vist sig at være et satellitpunkt; specielt hvad angår vandbaserede outdooraktiviteter. Hammerhavn bliver rost meget og meget men, som en outdooraktør påpegede, så bør man ikke hvile på laurbærene. Der skal fortsat udvikles, for at Bornholm bliver en veludrustet outdoordestination med infrastruktur, faciliteter/støttepunkter og skiltning, der tilgodeser outdoor. Her er Hammerhavn ingen undtagelse.

Nyanlæggelse og renoivering af faciliteter

Hammerhavn bruges meget af flere outdooraktører, og i dag er Hammerhavn et udgangspunkt/knudepunkt for dykning, klatring, kajak og SUP (Stand Up Paddle). Kyststrækningen nord for Hammerhavn ved Hammerknuden er attraktiv ift. kystklatring og dykning, og det er fra Hammerhavn, at det meste nordlige dykning foregår fra. F.eks. er der ifølge outdooraktører 35 meter dybe grotter nær Kongestolen på Hammerknudens kyst samt klatreruter (se evt. også bilag 1). Tilgængeligheden er dog besværlig, da outdoorgæster skal tumle sig frem langs kysten og over større sten; med fuldt udstyr. Det anbefales at anlægge en form for rampe/repos fra nordlig Hammerhavn ud til Kongestolen, så tilgængeligheden for outdooraktører bliver mere overkommelig. En sådan rampe kunne laves gennem finansiering fra Realdania, hvor designet ville supplere godt til de allerede eksisterende bygninger på Hammerhavnen. Hvis en bygning

af en repos ikke godkendes, kan løsningen være mere lavpraktisk. Ved at fylde jordgrus mellem de store sten, der allerede ligger på stedet og fylde det jævnt ud, anlægges en "naturlig" rampe. De nuværende bunker af grus bag ved parkeringspladsen, som ligger i den nordlige del af Hammerhavn, er hverken kønne eller konstruktive. Gruset kunne evt. bruges til at anlægge reposen, hvor der samtidig anlægges et mere rekreativt område, hvor gruset har ligget. Større sten kan anvendes som naturlige siddepladser etc. Om det bliver den ene eller den anden løsning er resultatet det samme: outdooraktører og -gæster kan tilkomme klatreruterne og grotterne lettere. Samtidig kan andre brugere og gæster have mulighed for at nyde en spektakulær udsigt og et rekreativt område. Dette er et samarbejde mellem Bornholms Regionskommune, Naturstyrelsen Bornholm og outdooraktører samt Hammerhavns brugere; et større projekt, som kræver finansiering af større eller mindre grad alt efter, hvilken løsning, der godkendes.

Til fordel for hvilke outdooraktiviteter: Klatring, dykning + andre brugere.

Af sikkerhedsmæssige årsager kræver nogle outdooraktiviteter rent, plejet og gennemskyllet grej, hvor skyllefaciliteter er en mangelvare på Hammerhavn. Det anbefales, at der installeres skyllefaciliteter (bruser og lignende) til grej i Hammerhavn. Skyllefaciliteterne skal være af en sådan størrelse, at man nemt og behændigt kan skylle større mængder af udstyr, såsom dykkerudstyr (veste, vådragter, finner etc.). Udstyret passes på lokationen og ikke først, når gæsterne og outdooraktøren kommer hjem. På den måde tilses udstyret lige efter outdooraktiviteten, hvor både gæster og outdooraktøren sparer tid. Gæster behøver nu ikke at tage tilbage til virksomheden og gennemgå/passe udstyret. Udover at sådanne faciliteter ville supplere outdooraktørernes værdikæder, ville skyllefaciliteter være en god service for andre outdoorgæster, som bruger Hammerhavn. Gennem et samarbejde mellem Bornholms Regionskommune, outdooraktører og Hammerhavns brugere, bør der rejse penge til installation af skyllefaciliteter; evt. gennem Realdania som supplement til deres allerede flotte anlæggelse af faciliteter. Destination Bornholm kan her supplere med viden og data.

Til fordel for hvilke outdooraktiviteter: Hovedsageligt dykning + andre brugere.

Af andre mere simple anbefalinger til udviklingsinitiativer kan nævnes anlæggelse af et sæt borde og bænke nord for Hammerhavn langs stien op mod Hammerknudens rute; Hammerknuden Rundt. Dette ville give vandregæster og andre brugere en unik udsigt over Hammerhavn og den nordlige kyststrækning. Anbefalingen bør kvalificeres gennem et samarbejde mellem Bornholms Regionskommune og Naturstyrelsen Bornholm.

Til fordel for hvilke outdooraktiviteter: Vandring + andre brugere.

Hammerhavn har langt mere at byde på, om end der installeres flere faciliteter. For at både waveboard- og vandskiaktiviteter kan foregå i Hammerhavnen anbefales at opstille en kabelpark. En kabelpark behøver ikke at være en permanent installation, da sådanne kan pakkes sammen efter sæson og behov. Dette initiativ skal ske mellem Bornholms Regionskommune, outdooraktører, caféejeren på Hammerhavn og havnens brugere generelt. En outdooraktør har allerede været i dialog med Hammerhavns bruger og lokalmiljø, hvor stemningen har været neutral. Med politisk opbakning ville dette initiativ kunne lade sig gøre, hvor Hammerhavn vil blive en endnu større satellit for outdooraktiviteter og supplere ideen om Bornholm som Danmarks Nationale Outdoorcenter

Til fordel for hvilke outdooraktiviteter: Waveboarding, vandski.

Renovation af Hammerhavns faciliteter

Hammerhavn besidder allerede nogle faciliteter, hvor nogle dog ikke er særligt velholdte og trænger til renovering. Både kajakskurene og slæbestedet med tilhørende træpram kræver renovering. Ser man på slæbestedet i havnen, er der for enden opsat en træpram. Denne er flere steder rådnet og ved at falde fra hinanden. Samtidig stikker søm ud, som gæster kan komme til skade ved. Den er i og for sig ikke sikker at bruge. Træprammen er ligeledes for lille til, at en større båd kan fortøje sig til den; såsom en dykkerbåd. Det er ærgerligt, da træprammen har den perfekte højde til at samle folk op ved sejlads og dykkerture. Ligeledes tilgodeser højden på træprammen isætning og optagning af kajaker. Det anbefales, at der anlægges en ny større træpram i Hammerhavn, så den er sikker at bruge; til både vandaktiviteter og fortøjninger. Samtidig bør slæbestedet renoveres. Både anlæggelse af en ny træpram og renovation af slæbestedet og kajakskurene bør tages op i en dialog mellem Bornholms Regionskommune, outdooraktører og kajakklubberne, hvor finansiering bør diskuteres. Destination Bornholm kan supplere med data og viden.

Til fordel for hvilke outdooraktiviteter: Kajak, dykning.

Åbne faciliteter i lavsæson

Outdooraktiviteter bliver ikke kun dyrket i sommerperioden. Tværtimod er outdoorturisme en branche, som kan påvirke udvidelse af turistsæsonen og visionen om helårsturisme positivt. For at outdooraktører skal kunne afvikle deres outdooraktiviteter med den bedste service til deres outdoorgæster, er det nødvendigt, at faciliteter holdes åbne til brug. Hammerhavns toiletter, på nær handicap-toiletet, er i dag låst under lavsæson, hvilket er problematisk for outdooraktører og -gæster, da der skabes kødannelse og ventetid. Det anbefales, at der skal være flere åbne toiletter ved Hammerhavn under lavsæson; evt. køre en pilotperiode under skuldersæsonerne. Hvis der skal fokuseres på helårsturisme, udvidelse af skuldersæsoner og outdooraktiviteter året rundt, skal sådanne faciliteter være tilgængelige. Dette gælder ikke kun Hammerhavn men generelt alle offentlige toiletter. Opstart heraf skal ske i en dialog mellem Bornholms Regionskommune, klubber og outdooraktører.

Til fordel for hvilke outdooraktiviteter: Alle brugere – Hovedsageligt kajak i Hammerhavn.

Skiltning af aktiviteter til Hammerhavn

Da Hammerhavn er en satellit for outdooraktiviteter, er det et ønske, at der skiltes for aktiviteter ned til Hammerhavn. På den måde skabes opmærksomhed på de kommercielle aktiviteter, der foregår i området, og gæster har lettere ved at finde outdooraktiviteterne. Der har tidligere været en dialog mellem en outdooraktør og Bornholms Regionskommune om dette, men skiltningen er ikke sket. Der skal ske vedvarende dialog mellem outdooraktører og Bornholms Regionskommune i den forbindelse.

Til fordel for hvilke outdooraktiviteter: Vandring, kajak, dykning, SUP, klatring.

Udvikling af kyststrækningen ved Allinge-Sandvig

Kyststrækningen langs Allinge-Sandvig er ikke særlig tilgængelig eller anvendelig – hverken fra land eller vand. Kyststien gå inde i landet, men det er svært at komme fra denne ned til kysten og vice versa. Anlæggelse af en sti langs kyststrækningen, Allinge-Sandvig, med forbindelsesveje til kyststien anbefales at blive anlagt, så outdooraktører og -gæster nemmere kan komme ned til kysten med deres grej, og vandrere kan få en bedre naturoplevelse. Til stien bør udvælges punkter, hvor anlæggelse af faciliteter kan gøre det nemmere for de

vandbaserede outdooraktiviteter at komme i vandet. Svenske Havn kan bruges som eksempel med et lille bord, shelter og slæbesteder. Det er dog en balancegang, som skal afklares. Hvis der installeres for mange faciliteter/støttesteder, ryger noget af charmen også på kyststrækningen. Med en god balancegang kan faciliteter/og støttesteder få en mere ekstraordinær værdi og kan anskues som mere isolerede – som oaser. Bornholms Regionskommune ejer størstedelen af matriklerne langs kyststrækningen, hvor få områder er i hænde hos private lodsejere. Anlæggelsen af en sti langs kyststrækningen, Allinge-Sandvig, med forbindelsesled til kyststien og dertilhørende faciliteter kan være et langt sejt træk, som kræver tid og store finanser. Dette skal ske gennem et samarbejde mellem byforeningerne, klubber, outdooraktører, Bornholms Regionskommune og de private lodsejere. Destination Bornholm kan supplere med viden og data.

Til fordel for hvilke outdooraktiviteter: Kajak, vandring.

Udvikling af Sandvig Bugt og Sandvig Havn

Klipperne i Sandvig Bugt (ved Sandvig Strand) gør tilgængeligheden mellem kyst og vand problematisk. Det anbefales, at der anlægges mere sand i Sandvig Bugt, så klippernes tildækkes og tilgængeligheden til og fra vandet muliggøres, hvorfra der så kan afvikles vandbaserede outdooraktiviteter i området; specielt kajak og SUP. Generelt ville Sandvig Strand være mere brugbar, hvis klipperne var tildækket. Det er hovedsageligt Bornholms Regionskommune som offentlig lodsejer af Sandvig Bugt, der bør godkende dette udviklingsinitiativ. Dialogen bør ske mellem outdooraktører og Bornholms Regionskommune.

Til fordel for hvilke outdooraktiviteter: Kajak, SUP

En outdooraktør har etableret et udstyrsrum for grej (SUP-boards) ved Sandvig Havn. Denne savner dog strømtilførsel til bygningen, som også kan tilgodese andre outdooraktiviteter, såsom opladning af elektriske mountainbikes. Finansieringen til strømledning kan dog være en kostbar affære, og det anbefales at dette bør ske i et samarbejde mellem outdooraktøren, Bornholms Regionskommune og lokale fonde. Bornholms Regionskommune er ejer af matrikler og skal derfor godkende strømtilførslen. Destination Bornholm kan assistere outdooraktøren i fondssøgningen til lokale fonde, såsom LAG Bornholm.

Til fordel for hvilke outdooraktiviteter: SUP, mountainbike (og cykling).

Helhedskobling med Hammerhavn

En anbefaling lyder på, at kyststrækningen langs Allinge-Sandvig, bør fungere som hub og have faciliteter i større skala, som kædes sammen med Hammerhavn, så de to områder kan supplere hinanden i tilfælde af enten stærk vesten- eller østenvind. Outdooraktører kan dermed skifte mellem de to områder alt efter vind og vejr. Dette kræver dog et større politisk og strategisk arbejde med store investorer indblandet. Det er et initiativ, som kan indtænkes i satellit-tankegangen for Danmarks Nationale Outdoorcenter.

Til fordel for hvilke outdooraktiviteter: Alle vandbaserede outdooraktiviteter.

Udvikling af kyststien med tilhørende brand

Som det er i dag, er kyststiens synlighed næsten ikke tilstede. Formidlingen er ej heller overvældende, og gæster skal lede langt efter informationer. Samtidig er kyststien ikke en kerneværdi i det bornholmske outdoorlandskab. Det anbefales, at kyststien får udviklet sit eget brand og kernefortælling for på den måde at styrke kyststiens synlighed, som vil være med til dannelsen af Bornholm som Danmarks Nationale

Outdoorcenter. Kyststiens etaper skal evalueres, hvor man ser på rutens kvalitet, støttepunkter (sheltere etc.), skiltning (som pt. er mangelfuld og bør opdateres) og oplevelsesmæssige værdi. Den oplevelsesmæssige værdi kunne f.eks. være sløjfer ud til attraktioner og/eller andre naturoplevelser. Formidling skal ske gennem brochurer og bøger samt gøres mere digitalt tilgængeligt, så informationen for brandet og kyststien er allestedsnærværende. Kyststiens brand, formidling og udvikling skal ikke kun ske på Nordbornholm, men omfavne hele Bornholm rundt. Når man i folkemunde taler om "Kyststien", skal der ikke herskes tvivl om, at der er tale om Bornholms helt spektakulære vandrerute rundt om klippeøen, som tilfældet er ved f.eks. Camønoen. Udvikling, formidling og opdatering af kyststien er en længere projektering, som kræver en hel del ressourcer. Det anbefales, at Destination Bornholm i samarbejde med Dansk Vandrelaug, Bornholms Regionskommune, Naturstyrelsen Bornholm og Dansk Kyst- og Naturturisme søger midler gennem større og mindre fonde. Eksempler kunne være Nordea-fonden og Realdania (ifm. med anlæggelse af faciliteter) samt LAG-Bornholm. En projektsøgning mhp. udvikling af kyststien med tilhørende brand er allerede blevet evalueret af Danmarks Erhvervsfremmebestyrelse med positiv feedback.

Til fordel for hvilke outdooraktiviteter: Vandring + andre brugere (såsom lystfiskeri, kajak og mountainbike).

Udvikling af det nordbornholmske mountainbike-mekka

Et af de helt store anbefalinger til udviklingsinitiativer, hvori der findes et enormt kommercielt potentiale, er udvikling af mountainbikespor på Nordbornholm. I dag eksisterer der kun ét mountainbikespor i Ringebakkerne. Det er blevet bemærket af en outdooraktør, at mountainbikesporet i Ringebakkerne ikke er interessant for mountainbikere. Dette beror på den enkelte outdooraktørs præferencer, og der er mange typer segmenter inden for mountainbiking; fra dem der kan lide naturskønne distancer og mere softcore op- og nedkørsler til de mere tekniske hardcore mountainbikeudøvere. Man bør huske på, at som en outdoordestination bør der være spor til alle niveauer og behov; tekniske som flade spor. Potentialet på Bornholm er på ingen måde udnyttet. Hvis Bornholm skal være Danmarks Nationale Outdoorcenter kræves det optimal anlæggelse af mountainbikespor, der tilgodeser skønne naturoplevelser med diversitet af både klippe, skov, åbne vidder og havudsigt. Dette kan Nordbornholm tilbyde.

Nordbornholm som MTB-mekka

Det anbefales, at der anlægges spor på tværs af alle de geografiske områder på Nordbornholm med tilhørende bålpladser indeholdende faciliteter til mountainbikes (f.eks. et lille skur og shelters). Disse bålpladser skulle ligge tre steder – ét i Vang Granitbrud ved den østlige indgang, ét i det sydlige Slotslyngen ved den allerede eksisterende bålplads/lejrlads og ét ved Hammersholms parkeringsplads. På den måde kunne man forbinde tre bålpladser inkl. MTB-skure/shelters med ca. 25 km. spor fordelt på Ringebakkerne, Slotslyngen, Området omkring Hammersholm inkl. Hammershus, Området omkring Hammersø og Opalsøen samt Hammerknuden. Anlæggelse af et sådant sporsystem, der forbinder de geografiske områder på Nordbornholm, vil give Bornholm Danmarks ubetingede bedste mountainbiketerræn i både diversitet og volumen samt være et stort kvantespring inden for dansk målestok. Bornholm vil herigennem kunne blive Danmarks mountainbikedestination nr. 1. med et alsidigt, vildt terræn og forskellige sportyper.

Formidling i et nordbornholmsk MTB-mekka

Anlæggelse af 25 km. mountainbikespor kræver naturligvis også skiltning og vejvisning på sporene såvel som et større informationsløft på de anbefalede bålpladser. Informationstavler og skilte på bålpladserne bør være af høj kvalitet, f.eks. produceret af aluminium påsat flot grafik og informationer om, hvordan stierne er

anlagt, landskabet/geologien i området, sporsystemet og overblik over ruterne etc. i stedet for dybdegående information om bygherre og lignende.

Der anbefales ligeledes, at et logo udvikles som brand for mountainbikesporene på Bornholm i sin helhed; specielt i overensstemmelse med nyanlæggelse af spornetværk med tilhørende bålpladser/shelterpladser på Nordbornholm. Logoet skal være et kvalitets- og lokationsmærke for Bornholm og være tilstede på samtlige informationstavler/-skilte og samlingspunkter, som vedrører mountainbikesporene. Dette øger genkendelighed, brandfortælling og synlighed for f.eks. Trailcenter Bornholm, som et samlet område med logo, brand, infrastruktur og faciliteter/støttesteder. Naturstyrelsen Bornholm har regulativer for design på deres respektive arealer. Ligeledes har Bornholms Regionskommune deres egne design for skiltning etc. Det anbefales at en gylden mellemvej findes mellem Trailbuilders Bornholm og de respektive offentlige lodsejere.

En foreløbig skitsering af mountainbikespor

Anbefaling af anlæggelse af de 25 km. spor på tværs af de geografiske områder på Nordbornholm med tilhørende bålpladser/shelterpladser er skitseret nedenfor:

MTB

Ringebakkerne

Ringebakkerne er et fredet og stærkt kuperet klippelandskab som Bornholms Regionskommune stiller til rådighed for natur og friluftsliv.

Ringebakkerne comprises a hilly rocky landscape subject to conservation laws and made available by the Regional Municipality of Bornholm for wildlife and recreational activities.

Vis hensyn til naturen og andre besøgende ved:

Please show respect for the wildlife and other visitors by:

- at færdes med omtanke, using common sense as you move through the area,
- at holde området frit for affald, not discarding refuse in the area,
- at lade planterne stå, og not disturbing the plants, and
- at færdes roligt - særligt efter mørkets frembrud moving about quietly, particularly after dark

Bemærk, at der kan forekomme stensked, og at al færdsel sker på eget ansvar.

Please note that there is a danger of falling rocks and that all movement in the area is at your own risk and responsibility.

Signaturforklaring

- Fredet område Protected area
- Cykelvej Bicycle path
- Mountainbike MTB
- Kyststi Coastal hiking path
- Grøn rute 2,5 km Green path
- Hvid rute 4 km White path
- Gul rute 5 km Yellow path
- Bilvej Car road

P Parkering er kun tilladt på mærkede P-pladser
Parking is only permitted in designated parking areas.

wc Toilet

i Info

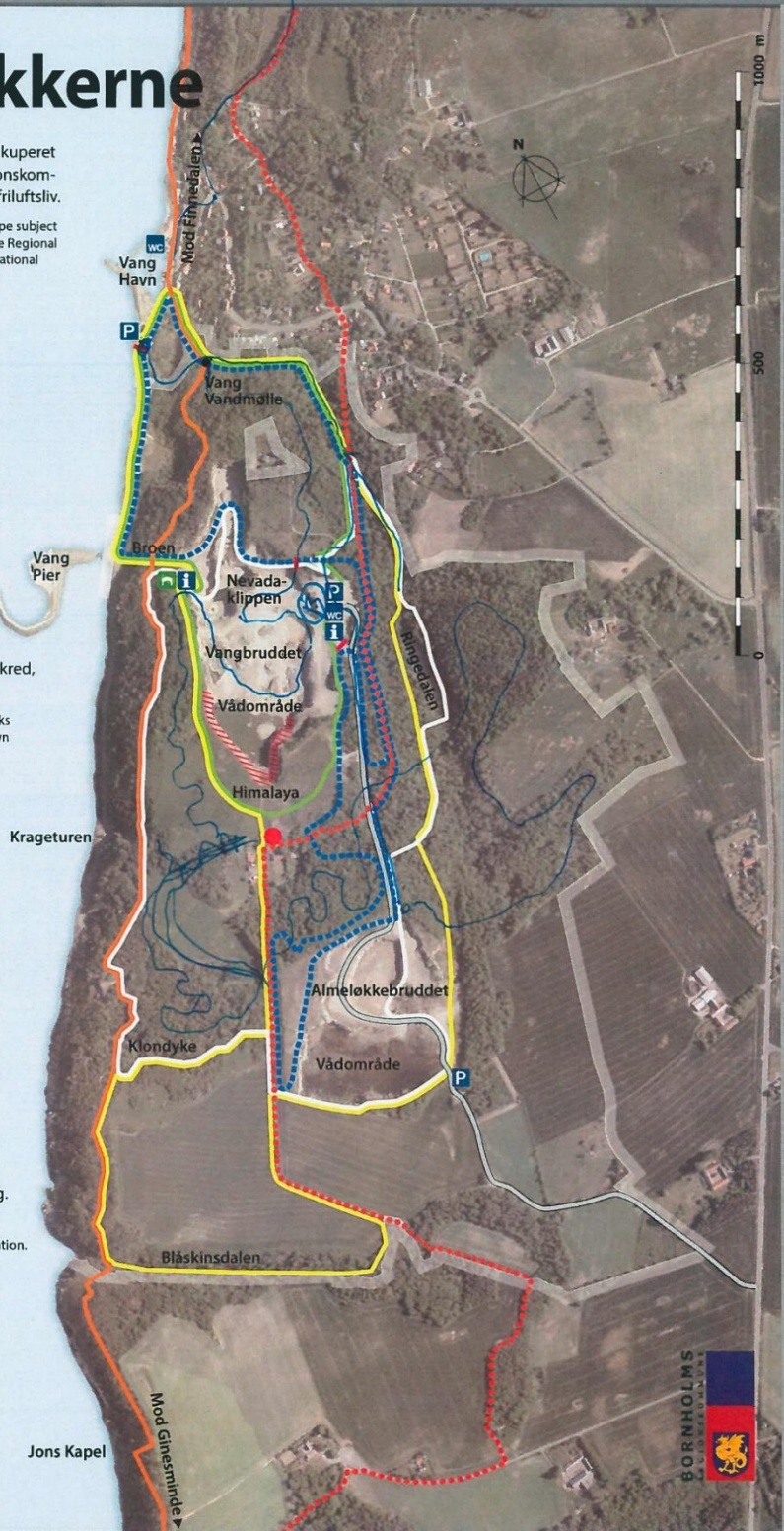
n Naturrum/primitiv overnatning. Al øvrig camping er forbudt i det fredede område.
Wildlife shelter/primitive accommodation. All other camping in the protected area is prohibited.

🐕 Hold hunden i snor
Keep your dog on a leash

🔥 Åben ild ikke tilladt undtagen ved naturrummet.
Open flames are not permitted except by the wildlife shelter.

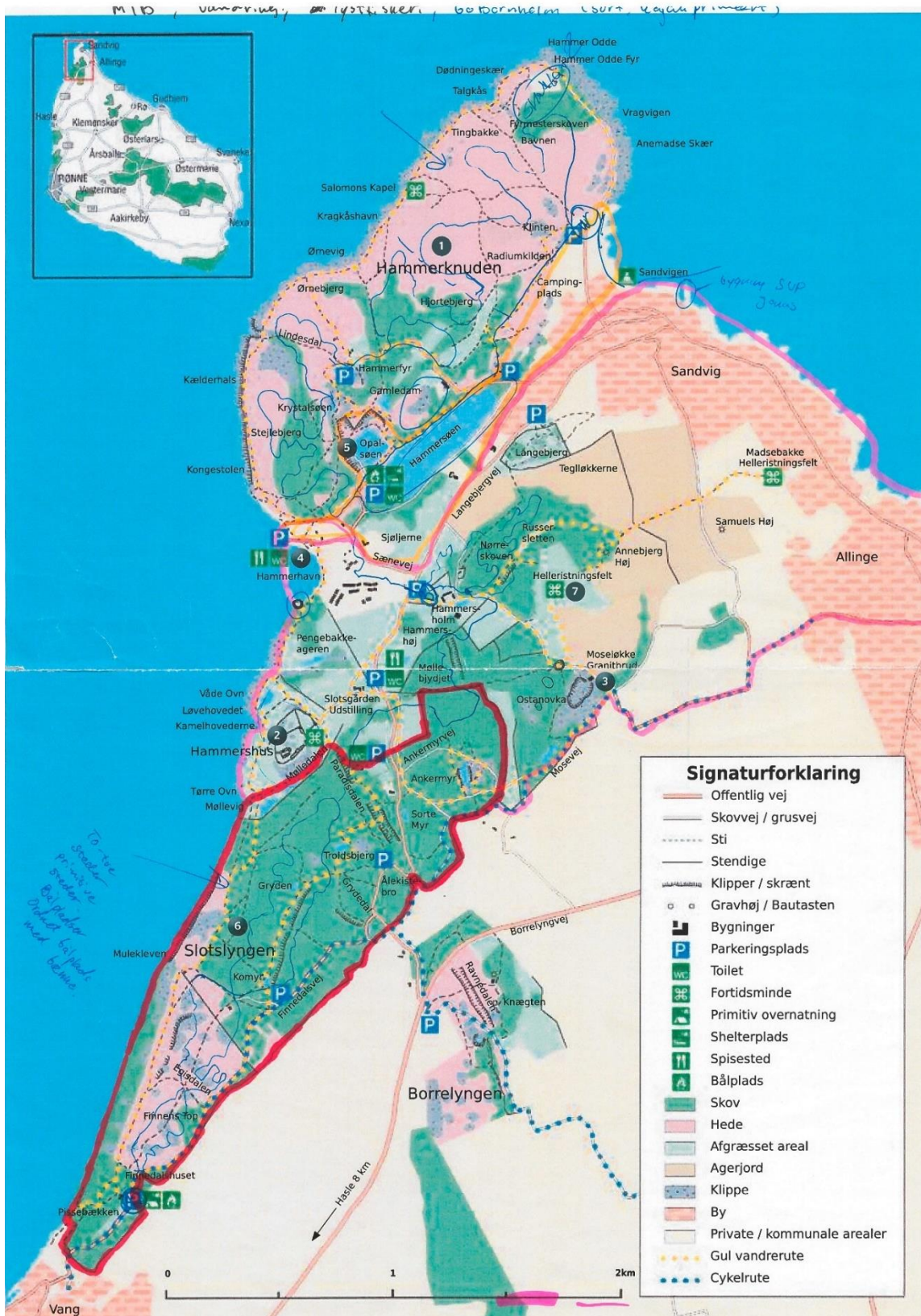
🧗 Klatring forbudt
Rock-climbing is prohibited

● Her står du You are here



Billede 3: Anbefaling af anlæggelse af mountainbikespor i Ringebakkerne med tilhørende bålpladser/shelterpladser⁵

⁵ Sune K. B. Rasmussen (2019), Interview med mountainbike-aktør



Billede 4: Anbefaling af anlæggelse af mountainbikespor i Ringebakkerne med tilhørende bålpladser/shelterpladser⁶

⁶ Sune K. B. Rasmussen (2019), Interview med mountainbike-aktør

Individuelt på de forskellige geografiske områder er der følgende bemærkninger:

Sporbyggeri i Ringebakkerne

Det anbefales, at der bygges et nyt spor i Ringebakkerne (se billede 4) sammenkædet med de andre geografiske områder. Som det er i dag, er det kun bygget ét spor i Ringebakkerne. Der er mange andre mere interessante steder i Ringebakkerne til anlæggelse af mountainbikespor, og der bør derfor ikke tages udgangspunkt i det allerede eksisterende spor (kun bedre skiltning af dette, da skiltningen ikke tilfredsstillende). For at sporet skal være mere turistvenligt bør det indeholde nogle stoppesteder med informationstavler.

Sporbyggeri i Slotslyngen

Det anbefales, at der anlægges et shelter for mountainbikere og andre outdoorgæster ved bålpladsen i det sydlige Slotslyngen (se billede 5). Dertil anlægges mountainbikespor, hvor rydning nogle steder er nødvendig på grund af tilgroning. Sporene skal ikke følge de andre stier, der er markeret på kortet; man ville let kunne undgå de store trampestier og vandreruter. Man kunne anlægge et spor i Gyvlen samt på kanten af Finnens Top, hvor andre brugere ikke ville kunne se mountainbikere. Alle sporanlæggelser bør naturligvis ske med tilhørende skiltning af høj kvalitet.

Området omkring Hammersholm inkl. Hammershus

Det anbefales, at der anlægges spor i området, hvor Nørreskoven skal indgå på grund af skoven og de mange klipper (se billede 5). I Nørreskoven ville man slet ikke lægge mærke til mountainbikerne, og ruten i området skal sammenkædes med Slotslyngen og Hammerknuden samt til dels området for Hammersø og Opalsøen.

Området omkring Hammersø og Opalsøen

Det anbefales, at der som en del af det større sammenkædede sporsystem, markeres en forbindelsesvej fra nordlig Hammeknuden langs Hammersøen (se billede 5). Forbindelsesvejen sammenkæder spor mellem Hammeknuden og området omkring Hammersholm inkl. Hammershus. Hvis der anlægges spor i Området omkring Hammersholm inkl. Hammershus, på Hammerknuden og Slotslyngen samt Ringebakkerne (sammenkædet MTB-spor) anbefales der etablering af en større informationstavle på shelterpladsen for Hammersø og Opalsøen, der giver et overblik over sporsystemet (se evt. afsnittet for Formidling af et nordbornholmsk MTB-mekka).

Hammerknuden

Der anbefales sporbyggeri på Hammerknuden som en del af det større sporsystem på Nordbornholm (se billede 5). Den sydlige del af Hammerknuden er ikke særligt interessant, da området er meget sandet og kan være svært at bygge spor i. Den nordlige del er bedre, da der er muld og bedre terræn. Der kan være meget trafik ved feriecentret syd for Hammerknuden og øst for Hammerhavn, og det anbefales, at et spor fra Hammerknuden kunne gå ned langs kanten og forbindes til Området omkring Hammersholm inkl. Hammershus. Det er klart, at Hammerknuden har en helt speciel værdi for mange brugergrupper og er et ikonisk naturområde, hvor princippet for benyttelse og beskyttelse får ekstra opmærksomhed af Naturstyrelsen Bornholm. Dette afviger dog ikke det faktum, at det kommercielle potentiale er massivt for mountainbiking på Hammerknuden.

Projektering og samarbejde

Det anbefales, at der tages dialog mellem Bornholms Regionskommune, Destination Bornholm, Naturstyrelsen Bornholm og Trailbuilders Bornholm omkring finansieringen af sådanne nyanlæggelse af spor og projektering af en fremtidig plan herfor. Trailbuilders Bornholm bør sammen med Bornholm Regionkommunes og Naturstyrelsen Bornholms skovfogeder gennemgå arealerne for de geografiske områder, hvor sporlægning projekteres i en symbiose mellem skovfogedernes prioriteringer og Trailbuilders Bornholms knowhow inden for sporbyggeri.

Nyanlæggelse af mountainbikespor er et større projekt over længelængevarende perioder og kræver stor ekstern finansiering. Det anbefales, at Trailbuilders Bornholm bygger sporene med finansiering over 3 år, og der peges på et foreløbigt budget på omkring 3 millioner kr. til to-tre års løn og materialer, samt ekstra økonomi til uforudsete udgifter og marketing. Sporbyggeri på tværs af de geografiske områder på Nordbornholm kræver en langt længere tidsplan end det har været tilfældet med sporbyggeriet i Almindingen, så udviklingen ikke bliver forhastet. Ligeledes anbefales der, at man udpeger personer til specifikke opgaver, som f.eks. kommunikation med Naturstyrelsen Bornholm (se Kodeks for Samarbejde under Code of Conduct). Det bør også bemærkes, at et større netværk af mountainbikespor tiltrækker flere brugere. Dermed bør anlæggelse af flere toiletter og andre faciliteter/støttesteder også projekteres. Dette kan dog komme med i anden omgang.

Til fordel for hvilke outdooraktiviteter: Mountainbike (infrastruktur), vandring + andre brugere (faciliteter/støttesteder).

Et kedeligt alternativ

Hvis der ikke kan rejses penge til nyanlæggelse af spor på tværs af de geografiske områder på Nordbornholm er en nødløsning, at man ser på de allerede eksisterende stier og markerer nogle af disse som mountainbikespor, hvor dertilhørende skiltning bliver implementeret. Disse spor anbefales at ligge anderledes end de allerede eksisterende vandreruter, så der ikke opstår konfrontationer mellem brugergrupperne. F.eks. i Slotslyngen er der mange stier, som godt kunne fungere som MTB-spor, blot ved at markere disse. Dog er der mere uinteressante steder, hvor man kan anlægge mindre små tekniske bidder samt linke ruterne sammen.

Udvikling af booking-/reservationssystem for områder

Bornholm er på vej til at blive en endnu større outdoordestination end tilfældet er i dag. Øget image, synlighed og popularitet inden for outdoorturisme indebærer flere outdoorgæster til øen samt mulige nye outdooraktører, hvilket betyder større brug af de geografiske områder. Kommunikation, dialog og koordinering outdooraktører imellem kan være ressourcetungt på tid, og jo flere outdoorgæster og -aktører der kommer til øen, jo større bliver denne opgave. For at undgå at outdooraktører med deres outdoorgæster i fremtiden kommer til et område, der allerede er i brug af andre, bør kommunikationen outdooraktører imellem optimeres. En anbefaling fra en outdooraktør lyder på at udvikle en bookingplatform over de geografiske områder, hvor outdooraktører kan booke sig ind på en given rute, klippe, granitbrud mm. Dette kan lette kommunikationen mellem parterne og forebygge, at outdooraktører ikke har aktiviteter det samme sted på samme tidspunkt, hvor ventetid og kødannelse ville være en frustrerende oplevelse. Indtil videre har outdooraktører kunne kommunikere sig ud af det, men hvis outdoormarkedet højnes, bør en sådan bookingplatform eller lignende implementeres, så der ikke skal bruges tid og ressourcer på kommunikation mellem outdooraktørerne. Dette skal ske gennem et samarbejde mellem lodsejerne af de respektive

områder (hovedsageligt Bornholms Regionskommune og Naturstyrelsen Bornholm) og outdooraktører samt en større fond, da finansiering til en sådan bookingplatform er omfattende. Det er en længevarende projektering, som kræver omfangsrig planlægning. Naturstyrelsen Bornholm har allerede et system for reservation af deres arealer, og inspiration kan herfra om muligt implementeres. Destination Bornholm kan supplere med viden og data.

Til fordel for hvilke outdooraktiviteter: Alle

Generel anlæggelse af faciliteter/støttesteder

Der er plads til forbedringer på Nordbornholm mht. faciliteter/støttesteder til den allerede eksisterende infrastruktur. Anbefalinger til udviklingsinitiativer berører både vandring, kajak, lystfiskeri, mountainbiking og dykning.

Anlæggelse af toiletter og hvilepladser

Det er vigtigt i større områder, at der er tilgang til toilet og hvilepladser såsom bænke etc. Generelt anbefales at etablere flere toiletter og holde allerede eksisterende toiletter åbne i lavsæson. Dette supplerer ønsket om sæsonudvidelse, helårsturisme og opjustering af skuldereasonerne. Nyetablerede toiletter kan anlægges på eller nær kyststien til gavn og glæde for flere doorturister, der dyrker hver deres outdooraktivitet. Mere specifikt anbefales at etablere et toilet i Sandvig Bugts nordlige ende. Dette kan være Til fordel for både lystfiskere og andre doorturister. Behovet for anlæggelse af toiletter og hvilepladser bør afdækkes gennem en større workshop, hvor en detaljeret gennemgang af vandreruterne og en udpegning af steder vil foregå i de geografiske områder på Nordbornholm.

Til fordel for hvilke outdooraktiviteter: Alle

Afmærkning af flere vandrestier på Hammerknuden

Det anbefales ligeledes, at der til ovenstående anbefalede workshops, diskuteres afmærkning af flere vandrestier med tilhørende støttesteder, der går over Hammerknuden, end tilfældet er i dag. Hammerknuden har en helt ikonisk natur og er et område, som bør udnyttes mere. Deltagere og samarbejdspartnere bør være kommercielle vandreaktører og guider, Dansk Vandrelaug, Danmarks Naturfredningsforening, Bornholms Regionskommune, Naturstyrelsen Bornholm. Destination Bornholm kan formidle de nye afmærkede vandrestier.

Til fordel for hvilke outdooraktiviteter: Vandring

Anlæggelse af frie lejrpladser, shelters og bålpladser

Generelt anbefales anlæggelse af flere frie lejrpladser og shelters på Bornholm; hovedsageligt langs kysten hele Bornholm rundt. Et ønskescenarie er hvert femte kilometer supplerende til de allerede eksisterende shelters. Disse skal ligge før og efter svært tilgængelige kystområder. Anlæggelse af såkaldte Rock Pools med tilhørende anlægsbroer ifm. kajak kan supplere nogle af disse shelters, så man får "super shelters". Bornholms Regionskommune er allerede i gang med at anlægge en rock pool i Allinge med midler fra Nordea Fonden. Shelters kan også ligge forholdsvist inde i landet men tæt på kysten. En anbefaling lyder på etablering af et shelter oppe på Hammerknuden ved Taglkås inde i landet i fyrmesterskoven, som supplement til den

allerede eksisterende shelterplads nede ved Hammersøen. De frie lejrpladser og shelters skal være til gavn for alle outdooraktører og -gæster. Finansieringen er dog høj, og det er noget, som man møjsommeligt kan arbejde hen imod med tiden. Vind og vejr er også en faktor at tage højde for, da faciliteter kan blive ødelagt af det hårde vejr.

Ovenstående er fortrinsvist tilegnet kystudvikling. Hvad angår indland anbefales der at anlægge nogle primitive bålpladser med bænke og madlavningsfaciliteter (grill etc.) to-tre steder i dyb skov supplerende til den allerede eksisterende infrastruktur. Faciliteter skal være af god kvalitet, så familier får en god oplevelse udenfor. Familier tager oftere ud, når der er noget at tilbyde. Det anbefales dermed også, at der etableres en vandpost på shelterpladsen ved Hammersø og Opalsøen.

En udpegning af lokationer til projektering for både frie lejrpladser, shelters, rock pools og bålpladser skal foregå gennem brugerorienterede møder mellem Bornholms Regionskommune, Naturstyrelsen Bornholm, klubber i outdoormiljøet og outdooraktører samt Trailbuilders Bornholm. Trailbuilders Bornholm bør tages med i denne dialog, da de sidder inde med viden, best practice cases og inspiration fra andre store destinationer. Peges der på private arealer for projektering bør de private lodsejere inddrages.

Til fordel for hvilke outdooraktiviteter: Vandring, kajak, surfing, mountainbiking, lystfiskeri.

Renovering af faciliteter

Det anbefales, at der sker en grundig gennemgang af vedligeholdelsen af trapper og stier ned til åer, vandløb og søer, og at vedligeholdelse prioriteres generelt. I dag er renovationen af infrastruktur og faciliteter til åer, vandløb og søer langsommelig. Dette er en opgave, der pålægges både Bornholms Regionskommune og Naturstyrelsen Bornholm som offentlige lodsejere. Et dialogforum bør etableres, hvor forskellige populære lystfiskerspots (jf. bilag 1) udpeges til renovering af lystfiskerforeninger og kommercielle lystfiskeraktører i samarbejde med Naturstyrelsen Bornholm og Bornholms Regionskommune.

Til fordel for hvilke outdooraktiviteter: Vandring, lystfiskeri.

Beskyttelse og bevarelse af miljøet

Med landbruget og tidligere tiders uhensigtsmæssige massefiskeri, som de store katalysatorer for en mindre fiskebestand i søer, åer og hav bliver fiskebestandene år efter år til stadighed mindre. Lystfiskere råber om hjælp til at stoppe den kontinuerlige mindskelse af fiskebestande og kræver reformer i landbruget, der tilgodeser et renere miljø, som er højt på deres dagsorden. Der anbefales, at man udvikler geddefabrikker med inspiration fra Fishing Zealand til at højne bestanden af gedder (eller andre fisk) i den bornholmske natur. Dette er et større politisk og strategisk arbejde. Man kan med fordel søge inspiration hos Vandpleje Fyn⁷.

Til fordel for hvilke outdooraktiviteter: Lystfiskeri samt andre brugere (mht. miljøbevarelse).

Ligeledes skal rekreativt lystfiskeri styres bedre. Iflg. en outdooraktør (bilag 2) er en hurtig løsning, at Bornholms Regionskommune og Naturstyrelsen Bornholm i samarbejde med kommercielle lystfiskeraktører og lystfiskerforeninger udvælger 4-5 af de bedste søer at fiske i på Bornholm. Disse skal profileres gennem Destination Bornholm, så man dermed styrer lystfiskere hen til et ønsket område, som sænker belastning på andre områder. Uhensigtsmæssige områder ifm. lystfiskeri bør ligeledes udpeges og gøres ulovlige, som

⁷ Vandpleje Fyn (2019), Organisation, <https://vandplejefyn.dk/vandpleje-fyn/organisation>

f.eks. Smaragdsøen. Her er fisketrykget stort, og åen dertil bruges som yngleplads. Ved udpegelse af prioriterede og formidlede lovlige og ulovlige fiskespots kan Bornholms Regionskommune dermed bedre styre vedligeholdelse af disse områder. Formidlingen ville også være mere håndterbar og ville kræve mindre ressourcer at opdatere. For anbefalinger til formidling af lystfiskeri og dets praksis, se afsnittet Formidling af eksisterende infrastruktur og faciliteter/støttestrukturer.

Til fordel for hvilke outdooraktiviteter: Lystfiskeri

Mindre affald i naturen gennem faciliteter/støttestrukturer

Outdooraktiviteter kører skulder- og lavsæson såvel som højsæson. Affaldsspande på Bornholms Regionskommunes og Naturstyrelsen Bornholms arealer bør være tilgængelige året rundt, så gæster ikke smider deres affald i naturen eller behøver at bære på det over længere perioder. En anbefaling lyder på, at affaldsspande i den bornholmske natur ikke bør pakkes sammen ved lavsæson, som det er tilfældet i dag. Dette understøtter ren natur og bevarelse af miljø. I dag passer vi ikke godt nok på vores miljø, og lever dermed heller ikke op til vores image og brand ifm. miljøbevarelse og klima. Dette er udelukkende en opgave for Bornholms Regionskommune og Naturstyrelsen Bornholm.

Til fordel for hvilke outdooraktiviteter: Alle brugere.

En tendens i tiden er opsamling af affald på de bornholmske strande og andre naturområder. Det anbefales, at der anlægges affaldscontainere på udvalgte spots i den bornholmske natur, som aflæser mængden af opsamlet affald. Når containeren er fyldt, kan brugere scanne en QR-kode, hvor et signal sendes til BOFA, hvor containeren derefter tømmes og mængden af affald registreres. Mængden formidles ud til borgere. Derigennem kan der skabes opmærksomhed omkring, hvor meget affald, der findes i naturen, som derved kan ændre brugernes vaner. Derudover kunne der også arbejdes med formidling om, at bornholmere passer på naturen, og gerne vil have gæsternes hjælp dertil. Dette kunne gå hånd i hånd med Bornholms Outdoor Kodeks.

Til fordel for hvilke outdooraktiviteter: Alle brugere.

Udvikling af outdoorkort

Udvikling af outdoorkort møntet på hver sin outdooraktivitet har længe været ønsket hos både outdooraktører og Destination Bornholm. Der er en stor mangfoldighed af kort (både fysiske og digitale udgaver) på det danske og internationale marked. Det optimale outdoorkort er dog ikke udviklet endnu. Et kort, der tilgodeser alle outdooraktiviteter, ville være overplastret med informationer og dermed forvirrende og for stort til at håndtere. Hver outdooraktivitet har nemlig sine egne særkender, præferencer, detaljeringsgrader etc. F.eks. hvis der udvikles et kort specificeret på kajak bør koordinater implementeres for havne, landkendinger, sheltere m.m. Mht. vandring er havnene som sådan ikke interessant, hvor højdemeter, detaljeret vejvisning m.m. får større opmærksomhed. Det anbefales, at der udvikles digitale outdoorkort, da ressourcer ved vedligeholdelse nemmere kan holdes nede. Udvikling af digitale outdoorkort møntet på specifikke outdooraktiviteter anbefales, men det er en enorm opgave, som kræver mange ressourcer i form af tid, likvide midler, rettigheder etc. Private og offentlige lodsejere bør i tæt dialog med outdooraktører for hver respektive outdooraktivitet kortlægge behov for fysiske og/eller digitale kort. Det er nødvendigt, at outdooraktiviteter adskilles i form af kortmateriale. Destination Bornholm sidder allerede inde med en detaljeret kortlægning for Nordbornholm (bilag 1).

Til fordel for hvilke outdooraktiviteter: Alle outdooraktiviteter.

Formidling af eksisterende infrastruktur og faciliteter/støttestrukturer

Formidling er et af de emner, som har berørt outdooraktørerne meget; enten hvad angår vandring, kajak, mountainbike, lystfiskeri eller dykning.

Promovering af vandreruter

Promoveringen af vandrestier er mangelfuld og for overordnet. Der skal mere specifik markedsføring på de forskellige ruter indeholdende detaljerede vejledninger, der skal guide brugere igennem vandreturen. Vejledninger kunne f.eks. indeholde informationer om, hvad de kan se på ruten m.m. Det anbefales at udpege én rute i et område, i stedet for området i sin helhed. Ved udvikling af mere detaljeret formidling anbefales det, at vandreaktører konsulteres til gennemgang af formidlingen af vandrestier. Dette skal ske i et samarbejde mellem Destination Bornholm og vandreaktører. Offentlige og private lodsejere behøver ikke her at blive inddraget.

Til fordel for hvilke outdooraktiviteter: Vandring.

Promovering af kajakruter

Som det er nu, er der ikke mange kajakruter formidlet digitalt. Spørgsmålet ligger i, hvad der anses for en kajakroute, da disse blot går langs kysten. Iflg. outdooraktører kan man godt formidle kajakruter; disse skal blot formidles med detaljer, der er værdifulde for kajakroerne. Kajakruter skal indeholde informationer om faciliteter/støttestrukturer langs ruten samt fakta om distancer etc. (se evt. bilag 1 for støttestrukturer og landkendinger). Det anbefales, at formidlingen af kajakruter skal intensiveres på forskellige digitale kanaler; heriblandt bornholm.info. Dette er forholdsvis en quickfix og kan gøres gennem dialog med kajakklubberne, kommercielle kajakaktører og kortlægningen af Nordbornholm (bilag 1). Det anbefales, at kajakklubber og outdooraktører inviteres til workshop, hvor der diskuteres specifikke distancer, landkendinger etc. til formidling. Kajakaktører bør være ambassadører for kajakruterne og levere materiale til Destination Bornholm. Det kunne f.eks. være i form af ambassadørartikler på bornholm.info. Driften er et spørgsmål, men man kan starte med, at kajakaktørerne, når de finder det nødvendigt, løbende opdaterer Destination Bornholm, hvor omkostningen dermed ville være lille. Outdooraktører kommer ikke her til at miste kommerciel volumen, da kajakaktiviteter hovedsageligt omhandler træning og kurser.

Til fordel for hvilke outdooraktiviteter: Kajak

Formidling af lystfiskeri og dets praksis

I dag er formidlingen om lystfiskeri med dertilhørende praksis, tilladelser, adgang etc. svært at finde. Lystfiskere finder informationer om tilladelser, fisketegn etc. fra Google og andre upålidelige kilder. Lystfiskeri på Bornholm har brug for en mere dybdegående underliggende service i form af digital formidling, hvor både Bornholm.info og Bornholms Regionskommunes hjemmeside skal løftes op på et højere niveau, så retvisende information sikres gennem synlighed og let digital tilgængelighed. Der skal ikke herske tvivl om, hvor outdoorgæster kan finde retvisende information om lystfiskeri. Retvisende information bør indeholde detaljer om, hvor der må fiskes, hvor der kræves fisketegn, hvad man må fange etc. Dette skal koordineres i et samarbejde med Bornholms Regionskommune, Naturstyrelsen Bornholm og Destination Bornholm samt

lystfiskeraktører og lystfiskerforbund/-foreninger. Destination Bornholm er allerede i fuld gang med implementering af lystfiskeri som formidling til outdoorgæster. Naturstyrelsen Bornholm bør også udvikle deres formidling for deres arealer. Dette er dog et større politisk og strategisk arbejde, da Naturstyrelsen Bornholm bruger den overordnede Naturstyrelses retningslinjer for formidling.

Til fordel for hvilke outdooraktiviteter: Lystfiskeri.

Ved søer og fiskespots anbefales ligeledes et fysisk informationsløft gennem informationstavler omhandlende fiskeri med omtanke; heraf catch & release praksis, regler for slagting, tilladelser, mindstemål, årstider for fangst m.m. Ligeledes kan informationer om hvilke fisk, der er i området og om stedet generelt blive formidlet. Sådanne informationstavler anbefales at blive sat op ved alle søer, hvor fiskeriet er frigivet på Bornholm Regionskommunes og Naturstyrelsen Bornholms arealer. Om ressourcerne er knappe, udvælges f.eks. 4-5 prioriterede søer til lystfiskeri i samarbejde med Bornholms Kommune og Naturstyrelsen Bornholm (se afsnittet for Beskyttelse og bevarelse af miljøet). Inspiration kan hentes fra Havørred Fyn⁸.

Til fordel for hvilke outdooraktiviteter: Lystfiskeri

Formidling af mountainbike

Det anbefales, at formidlingen af mountainbikeruter og spor intensiveres. For at Bornholm skal blive Danmarks Nationale Outdoorcenter og en ø, hvor outdooraktiviteter skinner igennem i volumen, diversitet og muligheder, bør viden om spor, steder etc. udbredes mere end tilfældet er i dag. Bornholm har bedre produkter end andre steder i Danmark, men andre destinationer har flere ressourcer til at markedsføre deres ringere produkter. Bornholm skal overhale dem på formidling, hvor volumen, diversitet og muligheder promoveres, så samtlige mountainbikesegmenter kan tiltrækkes. En outdooraktør har udtalt, at denne hellere vil dræbe sin egen forretning til fordel for deling af viden om mountainbiking på Bornholm. Det anbefales, at der indkaldes til møde mellem Destination Bornholm, Trailbuilders Bornholm og relevante outdooraktører, hvor mulighederne drøftes og en fremtidig plan udvikles.

Til fordel for hvilke outdooraktiviteter: Mountainbike

Formidling af naturområder og hændelser

Det anbefales at informationstavler med oplysninger om et områdes særegne landkendinger og historie etableres for at højne attraktionsniveauet af et område. Særegne landkendinger kunne være Kamelhovederne ved Hammershus. Historier kunne omhandle de mest berømte skibsforslis på kysten. På denne måde lærer outdooraktører og -turister mere om det område, de færdes i. Formidlingen tilgodeser ikke outdooraktiviteter og -aktører per se, men er en underliggende service til brugere af områderne. Dette skal ske gennem et samarbejde mellem Destination Bornholm, outdooraktørerne og de respektive lodsejere; Bornholms Regionskommune og Naturstyrelsen Bornholm.

Til fordel for hvilke outdooraktiviteter: Dykning + andre brugere.

⁸ Havørred Fyn (n.d.), Forside, <https://seatrout.dk/>

Promovering af dykker- og snorkelmuligheder

Der er udviklet et digitalt interaktivt kort over dykker- og snorkelmuligheder rundt om Bornholm (balticseaguide.dk), som tager udgangspunkt i en omfattende vrag-database, som en outdooraktør sidder inde med. Det anbefales, at det interaktive kort formidles gennem bornholm.info mht. dykning og snorkling. Kommunikation skal ske mellem Destination Bornholm og Baltic Sea Guide løbende, da platformen løbende udvikles. Bornholms Regionskommune og Naturstyrelsen Bornholm behøver ikke at blive inddraget.

Til fordel for hvilke outdooraktiviteter: Dykning

Produktudvikling

Produktudvikling er ikke det emne, der har fyldt meget i dialogen med outdooraktørerne, da disse blev spurgt ind til infrastruktur, faciliteter/støttepunkter og skiltning. Dog har nogle outdooraktører påpeget deciderede produktudviklingsmæssige anbefalinger.

Det anbefales at vandreture udvikles, hvor historiefortælling indgår, da Nordbornholm med den store kulturelle og historiske værdi, der spænder sig fra oldtiden til Den Kolde Krig, har et stort potentiale. Sådanne produktudviklingsinitiativer skal umiddelbart ikke ske i regi af offentlige instanser og myndigheder. Vandreaktører og -guider bør indgå i workshops, hvor der implementeres designprocesser for produktudvikling med kultur og historie i fokus. Destination Bornholm kan supplere med viden og data.

Til fordel for hvilke outdooraktiviteter: Vandring

Ligeledes bør der udvikles vandreoplevelser, hvor natur, kultur og helse indgår i en samlet helhedsoplevelse. Man kan med fordel se på Nakuhel Asker i Norge, som har til formål at bistå helhedstækning og kreativitet omkring natur, kultur og helse og derigennem bidrage til bedre helse, miljø og livskvalitet.⁹ Dette er et langt sejere træk end kommerciel produktudvikling, da det er nødvendigt at inddrage offentlige myndigheder og styrelser grundet større kontinuerligt brug af arealer og, om muligt, anlæggelse af faciliteter.

Til fordel for hvilke outdooraktiviteter: Vandring + andre brugere.

⁹ Nakuhel Akser (2019), Om Nakuhel Asker, <http://www.nakuhel.no/>

Andre relaterede projekter og del-indsatser

Bornholm er en turistedestination i stor udvikling. Skønt denne rapport med dertilhørende bilag har Nordbornholm som afgrænset område, kan rapporten give inspiration, vejledning og støtte til andre udviklingsinitiativer og -projekter på hele Bornholm. Nedenstående ses en kort gennemgang for, hvilke projekter der kan tilgodese indholdet af denne rapport til fordel for samspil på tværs.

Bornholm Grønne Bølge

De forskellige udviklingsinitiativer kan supplere projektet, Bornholms Grønne Bølge, der har til formål at

"(...) styrke den rekreative og naturmæssige sammenhæng på Bornholm fra Hammerknuden i nord til Dueodde i syd. Et netværk af afmærkede ruter og tilhørende faciliteter skal gøre øens centrale naturområder og landskaber lettere tilgængelige og overskuelige for lokale beboere og turister. Netværket af ruter skal være med til at formidle områdets naturværdier, geologi, kulturhistorie og landskabelige værdier. Den øgede adgang til naturoplevelser skal i samspil med aktiviteter og formidling trække flere mennesker i alle aldre ud i naturen."¹⁰

Den Grønne Bølge bliver for de besøgende et oplevelsesmæssigt supplement til kyststien samt en naturlig indgang til områdernes engagerede erhvervsdrivende, foreninger, museer og borgere. Udvikling af turismeerhverv, friluftsliv, natur og bosætning har dermed stort potentiale i Den Grønne Bølge, som kan blive en platform for udvikling af nye oplevelser og aktiviteter.¹¹

En illustration over Bornholms Grønne Bølge som projektområde:



Billede 5: Illustration af Bornholms Grønne Bølge som projektområde¹²

¹⁰ Bright Green Island Bornholm (n.d.), Bornholms Grønne Bølge, <http://www.brightgreenisland.dk/indsatser/naturen/Sider/Bornholms-Gr%C3%B8nne-B%C3%B8lge.aspx>

¹¹ Bright Green Island Bornholm (n.d.), Bornholms Grønne Bølge, <http://www.brightgreenisland.dk/indsatser/naturen/Sider/Bornholms-Gr%C3%B8nne-B%C3%B8lge.aspx>

¹² Bornholms Regionskommune (2019), GIS kort over projektområdet, mailkorrespondance

Udviklingsinitiativer i denne rapport, som Den Grønne Bølge kan drage fordel af og vice versa, er:

- Quick fixes udviklingsinitiativer 5-14, 16-18 og 20-21
- Long fixes udviklingsinitiativer 3-5 og 8-19

Almindingen - anlæg af infrastrukturer, MTB-spor og kommercialisering

Nogle udviklingsinitiativer kan supplere del-indsatsen, Almindingen – anlæg af infrastrukturer, MTB-spor og kommercialisering, under Vækstprojekt Bornholm, som også "Udvikling af Nordbornholm" er en del af. Del-indsatsen har til formål at etablere fysiske rammer og infrastruktur af høj kvalitet mhp. mountainbike ved Rytterknægten i Almindingen.

Udviklingsinitiativer i denne rapport, som del-indsatsen i Almindingen kan drage fordel af og vice versa, er:

- Quick fixes udviklingsinitiativer 8, 13 og 17
- Long fixes udviklingsinitiativer 10-11, 14 og 17-18

Danske Trailcentre - Trailcenter Almindingen

Et projekt, som denne rapport udviklingsinitiativer kan supplere og vice versa, er Danske Trailcentre; et initiativ mellem Dansk Idrætsforbund og Lokale og Anlægsfonden. Danske Trailcentre har til formål:

"At udvikle en facilitet, der bliver det naturlige fælles mødested for alle brugere af stier og ruter i naturen, og dermed opnå mere socialt samvær og en bedre gensidig forståelse på tværs af de forskellige brugergrupper og heraf færre konflikter mellem brugergrupperne.

At udvikle en facilitet, der imødekommer mange forskellige brugergruppers behov for servicefunktioner ved at samle alle relevante servicefunktioner på én lokalitet.

At bidrage til at flere danskere bliver idræts- og motionsaktive ved at inspirere til at dyrke motion i naturen samt at gøre det lettere, mere socialt, mere hyggeligt, mere bekvemt og mere "trygt" at tage en gå-, løbe-, cykel- eller rulleetur i naturen.

At gøre idrætsudøvere, motionister og friluftsfolk mere opmærksomme på og mere interesseret i den natur og det landskab, der udgør rammen for deres aktiviteter.

At inspirere andre til at etablere trailcentre i høj kvalitet med afsæt i ovenstående formål."¹³

Udviklingsinitiativer i denne rapport, som Danske Trailcentre kan drage fordel af og vice versa, er:

- Quick fixes udviklingsinitiativer 8, 12-14, 16 og 17.
- Long fixes udviklingsinitiativer 11, 13-14 og 17-19.

¹³ Dansk Idrætsforbund (n.d.), Baggrund for danske trailcentre, <https://www.dif.dk/da/trailcentre/baggrund>

Projektering af Outdoorcenter (Feasibility Studie 2019)

Feasibility-studiet, som er en del af Vækstprojekt Bornholm, har til formål at undersøge mulighederne for etablering af Danmarks Nationale Outdoorcenter på Bornholm og:

"(...) er første bidrag i en beslutningsproces om Danmarks Nationale Outdoorcenter."¹⁴

I og for sig kan visionen om at blive Danmarks Nationale Outdoorcenter drage fordel af samtlige udviklingsinitiativer i denne rapport og vice versa. De er alle en lille del af visionen om at blive Danmarks Nationale Outdoorcenter, da samtlige udviklingsinitiativer tilgodeser bedre outdooroplevelser og stykelse af outdooraktørernes forretning.

Ny Digital Platform (Bornholm.info)

Projektet, Ny Digital Platform, blev afsluttet september 2018 og resulterede i Destination Bornholms nye markedsføringsplatform, bornholm.info. Helt overordnet var projektets formål:

"(...) at tiltrække flere gæster til øen gennem styrket digital synlighed af Bornholm i en turisme-sammenhæng. Herunder at imødekomme gæsternes forventninger til digitale løsninger samt øge kendskabet til de mange muligheder Bornholm byder på turismemæssigt før, under og ikke mindst efter et besøg med henblik på gensalg og udnyttelse af ambassadørværdi."¹⁵

Udviklingsinitiativer i denne rapport, som Ny digital Platform (bornholm.info) kan drage fordel af og vice versa, er:

- Quick fixes udviklingsinitiativer 12 og 14-19.
- Long fixes udviklingsinitiativer 9-11 og 18.

¹⁴ Destination Bornholm (2019), Danmarks Nationale Outdoorcenter – Feasibility Studie 2019, <https://bornholm.info/erhverv/feasibility-studie/>

¹⁵ Destination Bornholm (n.d.), Ansøgningskema til Puljen af regionale udviklingsmidler, Internt dokument

Tak

En stor tak skal gå til kolleger og ledelsen på Destination Bornholm, Dansk Kyst- og Naturturisme, Naturstyrelsen Bornholm og Bornholms Regionskommune for deres tid, input og kommentarer til arbejdet samt deling af materiale. Den største tak går til de kommercielle outdooraktører, der har delt ud af deres viden og knowhow. Deres input til brug af infrastruktur og faciliteter/støttesteder, gæsternes syn på samme, deres værdikæder samt deres anbefalinger til udviklingsinitiativer er uvurderlige for, at Bornholm fremadrettet kan udvikle sig til Danmarks Nationale Outdoorcenter og den foretrukne destination i Europa med henblik på outdoorturisme.