

UDVIKLING AF NORDBORNHOLM

En kortlægning og markedsrettet undersøgelse af infrastruktur og faciliteter/støttesteder samt anbefalinger til udviklingsinitiativer inden for outdoorturisme

Udarbejdet af Destination Bornholm



i samarbejde med



Miljø- og Fødevareministeriet
Naturstyrelsen



**DANSK
KYST & NATUR
TURISME**

Indhold

Executive Summary	2
Forord	3
Nordbornholm afgrænset.....	4
Udvikling af Nordbornholm	5
Potentialet jf. kortlægningen	5
Potentialet jf. outdooraktører	5
Anbefaling til optimering og udvikling af infrastruktur og faciliteter/støttesteder.....	6
Quick fixes.....	6
Long fixes	7
Tak	8



Executive Summary

Bornholm er en ferie-destination med flere forskellige styrkepositioner. Nogle af disse styrkepositioner er naturens diverse og alsidige terræn, outdooraktørernes skalerbarhed og vilje til udvikling og vækst samt det lokale miljø, der tilgodeser en bred palette af ildsjæle. Dybt inde i den bornholmske DNA finder vi engagement, kærlighed til den rå natur og en lokal stolthed til Bornholm.

På Nordbornholm har vi nogle helt særlige ikoniske naturområder, som er højt elskede af både kommercielle outdooraktører, outdoorudøvere og borgere såvel som gæster. Ude hos outdooraktørerne brænder hjerterne efter at vise Bornholm frem i al dens herlighed gennem aktive naturbaserede outdooroplevelser. Outdooraktørernes stærke kompetencer, velvillighed og viljestyrke til kommercielle outdoorrelaterede aktiviteter kræver dog en gennemarbejdet og velfunderet infrastruktur med tilhørende faciliteter/støttestrukturer. Vi kan udvikle nok så mange outdoorprodukter, men hvis infrastrukturen og faciliteterne ikke styrkes fra i dag, vil Bornholm miste markedsandele til andre destinationer i Danmark og resten af Europa. Nordbornholm har allerede et net af stier, spor, sheltere og andre faciliteter, men kun en lille brøkdel af det kommercielle potentiale er udnyttet. Nordbornholm kan meget mere; det kræver dog investering, samarbejde og politisk opbakning, som endeligt skal tilgodeses beskæftigelse og vækst inden for outdoor-turisme og styrke de lokale outdooraktørers forretninger og værdikæder.

Der er gennem en stærk og detaljeret kortlægning af Nordbornholm udvalgt fem outdooraktiviteter, som værende de bedst egnede ift. den nuværende infrastruktur og faciliteter/støttestrukturer. Disse outdooraktiviteter er vandring, klatring, kajak, dykning og lystfiskeri. Del-konklusionen er blevet holdt op mod en markedsrettet undersøgelse for outdooraktørernes nuværende brug af eksisterende infrastruktur og faciliteter/støttestrukturer, værdikæder og deres gæsters holdning. Resultatet udmundede sig i fire udvalgte kommercielle outdooraktiviteter, der er de bedst egnede for Nordbornholms nuværende infrastruktur og faciliteter/støttestrukturer. Disse outdooraktiviteter anses som værende vandring, kajak, lystfiskeri og klatring.

Trods at disse kommercielle outdooraktiviteter er de bedst egnede i dag, er det ikke ensbetydende med, at deres fulde kommercielle potentiale kommer til udtryk, og vi bør ikke hvile på laurbærrerne. Udbydere af kommercielle outdooraktiviteter higer efter udviklingsinitiativer, som tilgodeser styrkelse af deres forretning og værdikæder for derigennem at danne en mere solid bundlinje og vækst. Gennem den markedsrettede undersøgelse, der også fokuserer på mangler af infrastruktur, faciliteter/støttestrukturer og skiltning, har det vist sig, at det kommercielle potentiale for fremtidig infrastrukturel og facilitetsmæssig udvikling er stort og tilgodeser flere kommercielle outdooraktiviteter end de tidligere udvalgte. Med andre ord beror anbefalinger til infrastrukturelle og facilitetsmæssige udviklingsinitiativer sig på flere outdooraktiviteter, end hvad kortlægningen og den markedsrettede undersøgelse for den nuværende infrastruktur og faciliteter/støttestrukturer har vist. Disse outdooraktiviteter fordeler sig på vandring, kajak, lystfiskeri, klatring, mountainbiking, dykning og til dels surfing, hvor anbefalinger til udviklingsinitiativer udbreder sig i mangefold. Potentialet for udviklingsinitiativer på Nordbornholm er stort, og visionerne er skyhøje.

I et samspil mellem Destination Bornholm, Naturstyrelsen Bornholm og Bornholms Regionskommune skal udviklingsinitiativerne sættes på dagsordenen, da de alle har én ting til fælles: styrkelse af den bornholmske outdoor-turisme, hvor outdooraktører med deres værdikæder og samarbejder kan vokse sig større med en bedre produktportefølje, optimeret service, øget tilgængelighed og toptunet vejledning. Udviklingsinitiativerne beror sig på anlæggelse af infrastruktur og faciliteter/støttestrukturer, formidling, produktudvikling, skiltning og et digitalt bookingsystem; fra Danmarks største netværk af 25 kilometers mountainbike-mekka til informationstavler om lystfiskeri; fra anlæggelse af faciliteter, som gør Vang Pier til et vandbaseret outdoorparadis, til simpel vejvisning. Ønskerne er mange og drømmene er store. Der er absolut ingen grund til ikke at gribe dem. Og det starter allerede i dag.

Forord

Udvikling af Nordbornholm med tilhørende kortlægning er en del af Vækstprojekt Bornholm, som løber fra april 2018 til og med juni 2019. Projektet har til formål at styrke outdoor-turismen på Bornholm for at sikre vækst og beskæftigelse på øen inden for outdoor-turisme. Vækstprojektet er blevet til gennem et samarbejde mellem Bornholms Regionskommune, Naturstyrelsen Bornholm, Dansk Kyst- og Naturturisme samt Destination Bornholm. Bornholms Regionskommune er projektejer, hvor Destination Bornholm er projektleder. Samarbejdspartnerne i Vækstprojekt Bornholm danner tilsammen styregruppen for projektet.

Vækstprojekt Bornholm har fokus på tre indsatsområder, som hver især skal styrke optimeringen, kvaliteten og rammerne for outdoor-turismen på øen. Disse indsatsområder er:

1. Udvikling af fysiske rammer og kommerciel infrastruktur
2. Projektering af Outdoorcenter
3. Vidensdeling/-udbredelse

”Udvikling af Nordbornholm” er underliggende første indsatsområde ”Udvikling af fysiske rammer og kommerciel infrastruktur”.

Bornholm har en mangfoldig gruppe af outdoor-aktører, som hver især tilbyder outdoor-aktiviteter til vands og til lands. Outdoor-aktørerne med deres udbud af aktiviteter skal kunne servicere både nybegyndere og øvede outdoor-udøvere, så de får den helt optimale oplevelse af den respektive outdoor-aktivitet. Der er tidligere blevet arbejdet på at forbedre de fysiske strukturers indhold, funktioner og udformning på Nordbornholm. Dette har resulteret i nye funktioner på Hasle Havn, Hammerhavn, Vang Granitbrud og Sandvig Strandpromenade. I Vækstprojekt Bornholm sætter vi yderligere fokus på udviklingen af outdoor-aktiviteters nødvendige infrastruktur samt udvikling af potentielle faciliteter og wayfinding for brugere.

Formålet med denne rapport og dermed indsatsen for ”Udvikling af Nordbornholm” er hovedsageligt opdelt i tre dele jf. Vækstprojekt Bornholms projektbeskrivelse:

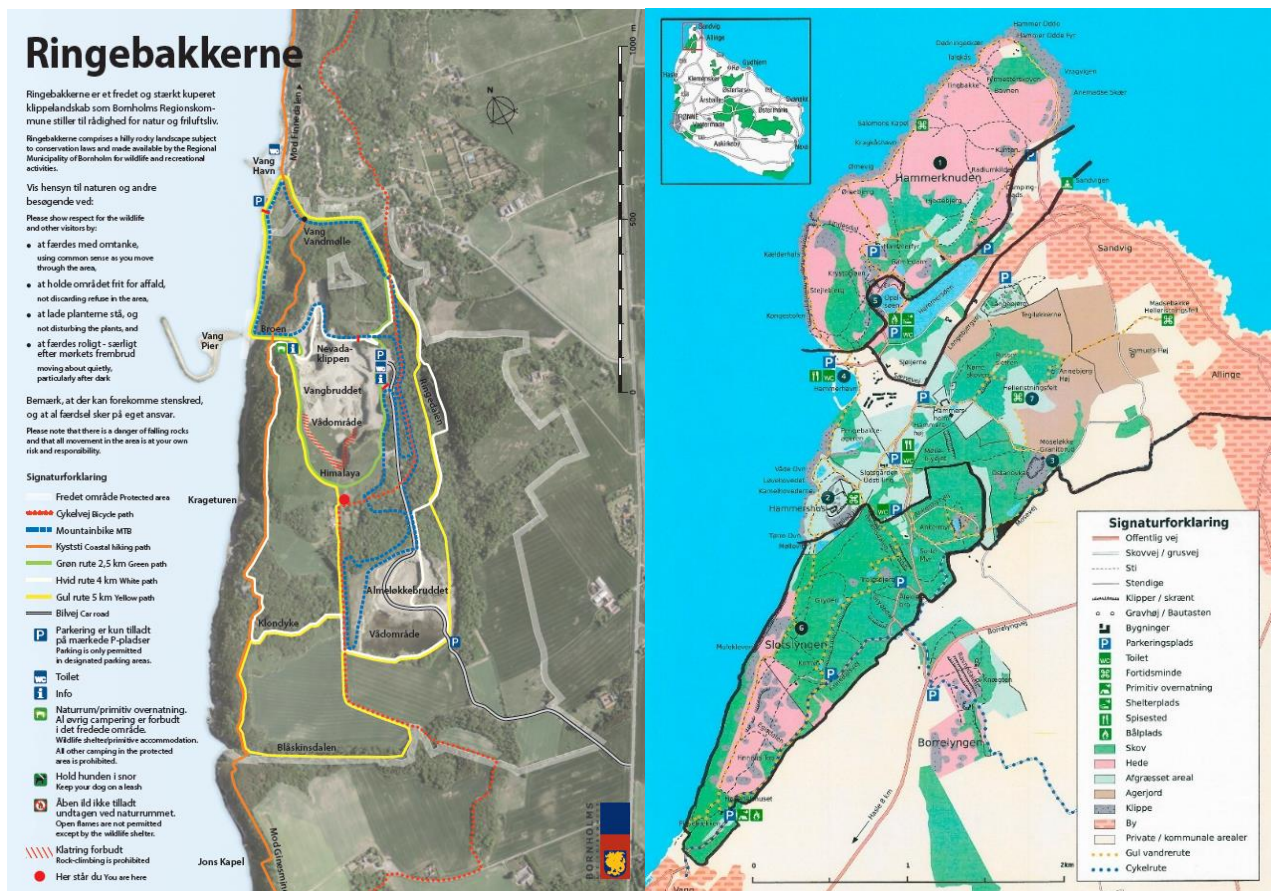
1. Rapporten har til formål at belyse en stærk og grundig kortlægning af nuværende fysisk infrastruktur og faciliteter/støttesteder på Nordbornholm til gavn for respektive outdoor-aktiviteter. En sammenfatning af denne kortlægning med tilhørende lodsejerforhold og fredninger skal afklare, hvilke outdoor-aktiviteter, der har det største kommercielle potentiale alene ud fra denne kortlægning.

2. Dernæst er formålet gennem en markedsrettet undersøgelse at afklare de kommercielle outdoor-aktørers nuværende brug af eksisterende infrastruktur og faciliteter/støttesteder, værdikæder og deres gæsters holdning til samme for derigennem at udvælge de fire bedst egnede kommercielle outdoor-aktiviteter ift. den **nuværende** infrastruktur og faciliteter/støttesteder.

3. Anden del af den markedsrettede undersøgelse, hvor manglen på infrastruktur, faciliteter/støttesteder og skiltning er i fokus, belyser de kommercielle outdoor-aktiviteter, der har det største kommercielle potentiale for **fremtidig** infrastruktur og faciliteter/støttesteder med dertilhørende skiltning. Konklusioner herfra belyser endnu en udvælgelse af de kommercielle outdoor-aktiviteter, der bør være i fokus ift. **fremtidige** udviklingsinitiativer, hvor de kommercielle outdoor-aktørers anbefalinger til udviklingsinitiativer redegøres for. Det er hensigten, at anbefalingerne implementeres i en fremtidig projekteringsplan for optimering og nyanlæggelse af stier/spor, skiltning, nye fysiske anlæg, faciliteter m.m.; alt i relation til at skabe bedre forudsætninger for, at outdoor-turister kan dyrke outdoor-aktiviteter på Nordbornholm, og at de kommercielle outdoor-aktører styrker deres muligheder for forretningsmæssig vækst og beskæftigelse.

Nordbornholm afgrænset

For at gøre kortlægningen så konstruktiv og formidlingsvenlig som muligt, har det været nødvendigt at sætte rammerne for, hvad Nordbornholm betyder. Der kan nemlig være forskellige forståelser af den geografiske størrelse, og hvilke arealer området indebærer. Jf. projektbeskrivelsen for Vækstprojekt Bornholm ligger kortlægningen fokus på specifikke arealer og områder, hvor disse indbefatter hhv. Ringebakkerne inkl. Vang Granitbrud, Slotslyngen, Området omkring Hammersholm inkl. Hammershus samt Området omkring Hammersø og Opalsøen. Som et supplement til ovenstående afgræsning af områder i fokus for kortlægningen tillægges Hammerknuden opmærksomhed, da dette areal har en så ikonisk natur, hvor flere outdooraktiviteter bliver dyrket. Afgrænsningen af kortlægningen for Nordbornholm visualiseres nedenstående for at give et overblik:



Billede 1: Overblik over Nordbornholm som afgrænset område for kortlægningen.

Udvikling af Nordbornholm

Potentialet jf. kortlægningen

Med baggrund i en stærk og detaljeret kortlægning af Nordbornholm konkluderes, at der ved **nuværende** infrastruktur og faciliteter/støttestrukturer er størst kommercielt potentiale for **vandring, klatring, kajak, dykning og lystfiskeri**. Det kommercielle potentiale for **nuværende** infrastruktur og faciliteter/støttestrukturer er på de geografiske områder fordelt således:

Geografisk område	Outdooraktivitet med kommercielt potentiale
Ringebakkerne inkl. Vang Granitbrud	Vandring, klatring, kajak
Slotslyngen	Vandring, klatring
Området omkring Hammersholm inkl. Hammershus	Vandring, klatring, kajak, dykning, lystfiskeri
Området omkring Hammersø og Opalsøen	Vandring, klatring, lystfiskeri
Hammerknuden	Vandring, klatring, kajak, dykning, lystfiskeri

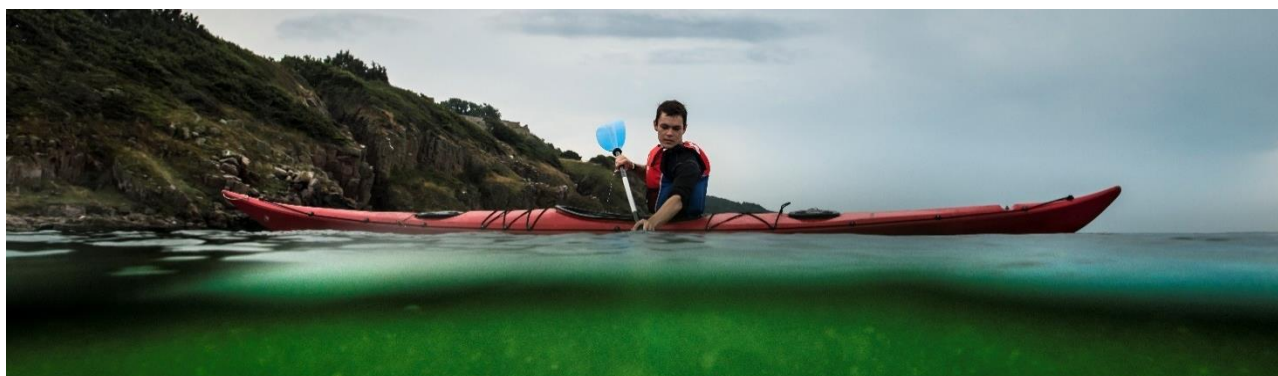
Tabel 1: Outdooraktiviteter med kommercielt potentiale fordelt på geografisk område jf. kortlægningen alene.

Ovenstående konklusion udelukker dermed også outdooraktiviteter, der ikke har kommercielt potentiale for den **nuværende** infrastruktur og faciliteter/støttestrukturer på Nordbornholm. Disse er **mountainbiking og cykling**. Dette er udelukkende konkluderet ud fra desk-research og er derfor ikke ensbetydende med, at der ikke er kommercielt potentiale gennem **fremtidig** udvikling.

Potentialet jf. outdooraktører

Ud fra outdooraktørernes udtalelser er de fire outdooraktiviteter med det største kommercielle potentiale ift. **nuværende** infrastruktur og faciliteter/støttestrukturer samt værdikæde: **Vandring, kajak, lystfiskeri og klatring**.

Det er vigtigt at pointere, at blot fordi de udvalgte outdooraktiviteter, vandring, kajak, lystfiskeri og klatring, har potentiale for den **nuværende** infrastruktur og faciliteter/støttestrukturer, er dette ikke ensbetydende med, at det kun er disse outdooraktiviteter, der har kommercielt potentiale for **fremtidig** infrastruktur og faciliteter/støttestrukturer. Der er billedet et helt andet, hvor også mountainbiking og dykning har et stort potentiale. Det er hermed også disse outdooraktiviteter, som udvælges til at være de primære valg ift. projektering og udvikling af infrastruktur og faciliteter/støttestrukturer på Nordbornholm. Dette vil sige, at vi i det nedenstående afsnit gennemgår anbefalinger til udviklingsinitiativer for både **vandring, kajak, lystfiskeri, klatring, mountainbike og dykning**. **Surfing** kommer til dels også ind i billedet.



Anbefaling til optimering og udvikling af infrastruktur og faciliteter/støttesteder

Jf. interviewene med outdooraktører er der langt mere kommercielt potentiale inden for outdoorturisme, end det er tilfældet i dag; ergo udnytter vi ikke potentialet. Dette gælder ikke kun på vandring, kajak, lystfiskeri og klatring, men også mountainbike, dykning og til dels surfing. F.eks. har interviewet med en mountainbikeaktør næsten udelukkende omhandlet udvikling, anlæggelse af spor og infrastrukturelle muligheder. Hovedårsagen til dette er, at der ingen infrastruktur, andet end ét spor i Ringebakkerne, eksisterer på Nordbornholm på nuværende tidspunkt.

Dette afsnit tager afsæt i de syv ovenstående outdooraktiviteter, hvor udviklingsinitiativer for nedenstående bliver sammenfattet som værende dem, der bør handles på jf. outdooraktørernes udtalelser. Først dannes et overblik over hvilke udviklingsinitiativer, der kan anses som forholdsvis hurtige udviklingstiltag (**quick fixes**) og derefter længerevarende mere komplicerede udviklingsinitiativer (**long fixes**). Udviklingsinitiativerne skal danne et billede af, hvilke initiativer der skaber de bedste forudsætninger for, at brugerne kan dyrke outdooraktiviteter. Samtidig er det udviklingsinitiativer, der tilgodeser styrkelse for outdooraktørernes forretning. Som outdoordestination bør der fokuseres hovedsageligt på softcore-segmenter, da disse lægger flest penge hos outdooraktørerne mhp. guidning, service, kurser etc. Hardcore-segmenter skal dog også være i fokus, da det er disse segmenter, der gør outdoorturismen attraktiv gennem image, brand og udvikling. Fokus på disse to segment-grupper bør ske i en balancegang, der tilgodeser optimal udvikling af den bornholmske outdoorturisme.

Quick fixes

1. Øget tilgængelighed til Vang Pier fra Vang Havn ved fjernelse af afspærring.
2. Afspærring af østlig/sydlig indgang til Vang Granitbrud, så trafik og støj i bruddet mindskes og sikkerhed øges. Udlevering af nøgler til outdooraktører mhp. bom-afspærringen.
3. Øget skiltning til Vang Granitbrud fra hovedvejen.
4. Skiltning af klatreruter i Vang Granitbrud
5. Anlæggelse af rustfrie stålstoer på plateauet for Opalsøen til sikring af reb ifm. klatring.
6. Anlæggelse af borde og bænke sæt nord for Hammerhavn langs stien op mod ruten, Hammerknuden Rundt.
7. Installation af kabelpark i Hammerhavn til waveboard- og vandskiaktiviteter. Kabelparken kan op- og nedsættes efter sæson.
8. Generelt åbne toiletter i skulder- og lavsæson. Åbning af Hammerhavns toiletter kan testes i en pilot-periode.
9. Skiltning til aktiviteter, der foregår i Hammerhavn, fra hovedvejen.
10. Sandpåfyldning i Sandvig Bugt, så tilgængelighed til vand for vandbaserede outdooraktiviteter øges.
11. Afmærkning af flere vandrestier på tværs af Hammerknuden.
12. Udpegning af 4-5 lystfiskerspots til promovning af lystfiskeri med tilhørende fysiske informationstavler omhandlende Catch & Release praksis, bæredygtigt og skånsomt lystfiskeri, tilladelser, mindstemål, områdets karakteristika etc. Dermed også ulovlige miljøbevarende fiskespots.
13. Stop nedtagning af affaldsspande i skulder- og lavsæson.
14. Mere detaljeret formidling af udvalgte vandreruter med dertilhørende specifikke informationer.
15. Formidling af udvalgte kajakruter med dertilhørende specifikke informationer.
16. Mere dybdegående underliggende service mht. digital formidling af lystfiskeri omhandlende Catch & Release praksis, bæredygtigt og skånsomt lystfiskeri, tilladelser, mindstemål, 4-5 udvalgte fiskespots etc.

17. Intensiveret formidling af mountainbikeruter og spor på Bornholm.
18. Formidling af naturområdet og specifikke hændelser (skibsforlis m.m.).
19. Formidling af Baltic Sea Guide (digitalt dykker- og snorkelkort).
20. Produktudvikling af vandreture, hvor historiefortælling indgår.
21. Produktudvikling af vandreture, hvor natur, kultur og helse indgår.

Long fixes

1. Fysisk anlæggelse af faciliteter i Vang Havn. Faciliteter skal muliggøre isætning og optagning af kajaker.
2. Anlæggelse af magasiner til udstyr på Vang Pier og inde i Vang Granitbrud. Outdooraktører kan mod et evt. fee være indehaver af nøgler til disse faciliteter.
3. Anlæggelse af repos/rampe til dykning og klatring i nordlig Hammerhavn med dertilhørende rekreativt område.
4. Installation af skyllefaciliteter i Hammerhavn.
5. Renovation af kajaskure, slæbested og træprammen i Hammerhavn.
6. Anlæggelse af sti langs kyststrækningen ved Allinge-Sandvig med faciliteter til vandbaserede outdooraktiviteter samt forbindelsesled til kyststien.
7. Strømtilførsel til bygning ejet af outdooraktør i Sandvig Havn.
8. Kobling af faciliteter mellem kyststrækningen for Allinge-Sandvig og Hammerhavn, så områderne kan supplere hinanden i stærk østen- eller vestenvind.
9. Udvikling af kyststiens infrastruktur og faciliteter/støttestrukturer med tilhørende anlæggelse af infrastrukturelle sløjfer, brand og kernefortælling.
10. Anlæggelse af 25 km. mountainbikespor i et sammenkædet nordbornholmsk MTB-mekka på tværs af alle geografiske områder med dertilhørende skiltning, udvikling af brand, logo og kernefortælling.
 - Anlæggelse af mountainbike-spor i Ringebakkerne med dertilhørende skiltning af høj kvalitet (og bedre skiltning af eksisterende spor).
 - Anlæggelse af mountainbike-spor i Slotslyngen med dertilhørende af høj kvalitet.
 - Anlæggelse af mountainbikespor i Området omkring Hammersholm inkl. Hammershus med dertilhørende skiltning af høj kvalitet.
 - Markering/anlæggelse af forbindelsesvej mellem Hammerknuden og Området omkring Hammersholm inkl. Hammershus gennem Området for Hammersø og Opaløsen med dertilhørende skiltning af høj kvalitet.
 - Anlæggelse af mountainbikespor på Hammerknuden.
 - Projektering og samarbejde for en tre-årig periode.
11. Udvikling af bookingsystem for brugen af de geografiske områder
12. Anlæggelse af toiletter langs kyststien.
13. Anlæggelse af flere frie lejrpladser og sheltere hele Bornholm rundt, hvor afstand mellem hvert shelter er fem kilometer. Nogle lokationer kan suppleres med Rock Pools.
14. Anlæggelse af primitive bålpladser med borde og bænke sæt samt grill to-tre steder i dyb skov.
15. Renovering og vedligeholdelse af eksisterende infrastruktur og faciliteter/støttestrukturer til åer, vandløb og søer.
16. Etablering af geddefabrikker til bevarelse af fiskebestand.
17. Anlæggelse af affaldscontainere der registrerer opsamlet affald i naturen.
18. Udvikling af outdoor kort møntet på hver respektive outdooraktivitet.
19. Anlæggelse af faciliteter til vandreoplevelser, hvor natur, kultur og helse indgår.

Tak

Denne rapport baserer sig på en større udgave, Udvikling af Nordbornholm, med tilhørende tre bilag. For mere information ud over denne rapport henvises til disse dokumenter.

En stor tak skal gå til kolleger og ledelsen på Destination Bornholm, Dansk Kyst- og Naturturisme, Naturstyrelsen Bornholm og Bornholms Regionskommune for deres tid, input og kommentarer til arbejdet samt deling af materiale. Den største tak går til de kommercielle outdooraktører, der har delt ud af deres viden og knowhow. Deres input til brug af infrastruktur og faciliteter/støttesteder, gæsternes syn på samme, deres værdikæder samt deres anbefalinger til udviklingsinitiativer er uvurderlige for, at Bornholm fremadrettet kan udvikle sig til Danmarks Nationale Outdoorcenter og den foretrukne destination i Europa med henblik på outdoorturisme.

